

JÁSZBERÉNY VÁROSI ÖNKORMÁNYZAT KÉPVISELŐ-TESTÜLETE

ELŐTERJESZTÉSEK FEDŐLAPJA



Az előterjesztés címe, tárgya:	Tájékoztató Jászberény város demográfiai helyzetének alakulásáról
Az előterjesztő megnevezése:	Bobák Nóra, a PH Aljegyzői Osztály vezetője
Az előterjesztés Képviselő-testület általi tárgyalásának időpontja:	2021. október 20.
Mellékletek száma:	1 db
Mellékletek megnevezése:	Tájékoztató Jászberény város demográfiai helyzetének alakulásáról
Feladatot jelent:	-
Véleményező bizottság:	Humán, Jogi és Közrendi Bizottság
Egyéb véleményező szerv:	
A törvényességi ellenőrzésre való leadás időpontja:	2021. október 8.
Törvényességi ellenőrzést végző neve, aláírása:	Kovács Szilvia
Az előterjesztés nyílt/zárt ülésen tárgyalandó: A zárt ülés elrendelésének indoka:	Nyílt ülésen tárgyalandó
Az ügyirat iktatószáma:	PH/523-38/2021.
Előkészítésben résztvevők:	dr. Pap Magdolna

Tájékoztató
Jászberény város demográfiai helyzetének alakulásáról

Tisztelt Képviselő-testület!

Jászberény Város Önkormányzata Képviselő-testületének szervezeti és működési szabályzatáról szóló 7/2013. (II. 14.) önkormányzati rendelet 21. § (1) bekezdése szerint a Képviselő-testület éves munkatervben rögzíti feladatait és célkitűzéseit.

Jászberény Város Polgármestere – a katasztrófavédelemről és a hozzá kapcsolódó egyes törvények módosításáról szóló 2011. évi CXXVIII. törvény 46. § (4) bekezdésében meghatározott felhatalmazás alapján, a Jászberény Városi Önkormányzat Képviselő-testülete feladat- és hatáskörébe tartozó ügyben, valamint az élet- és vagyónbiztonságot veszélyeztető tömeges megbetegedést okozó SARS-CoV-2 koronavírus világjárvány következményeinek elhárítása, a magyar állampolgárok egészségének és életének megóvása érdekében elrendelt veszélyhelyzettel összefüggésben a Jászberény Városi Önkormányzat működési rendjében alkalmazandó egyes szabályokról szóló 34/2020. (XI. 4.) önkormányzati rendelet 1. §-a szerint – a Jászberény Városi Önkormányzat Képviselő-testületének 2021. évi munkaterve jóváhagyásáról szóló 159/2020. (XII. 15.) határozatával döntött arról, hogy a 2021. október 20-i rendes ülésének tervezett napirendjei között szerepeljen Jászberény város demográfiai helyzetének az alakulásáról szóló tájékoztató megtárgyalása is.

Kérem a Tisztelt Képviselő-testületet, hogy a mellékletként csatolt tájékoztatót megvitatni és az alábbi határozati javaslatot – egyszerű többséggel – elfogadni szíveskedjen!

Jászberény Városi Önkormányzat Képviselő-testületének
.../2021. (X. 20.) határozata

Jászberény város demográfiai helyzetének alakulásáról szóló tájékoztató tudomásulvételéről

A Jászberény Városi Önkormányzat Képviselő-testülete a Jászberény város demográfiai helyzetének alakulásáról szóló – e határozat mellékletét képező – tájékoztatót tudomásul veszi.

Erről:

1. Jász-Nagykun-Szolnok Megyei Kormányhivatal,
2. Humán, Jogi és Közrendi Bizottság valamennyi tagja,
3. Képviselő-testület valamennyi tagja,
4. Irattár

értesül.

Jászberény, 2021. október 8.

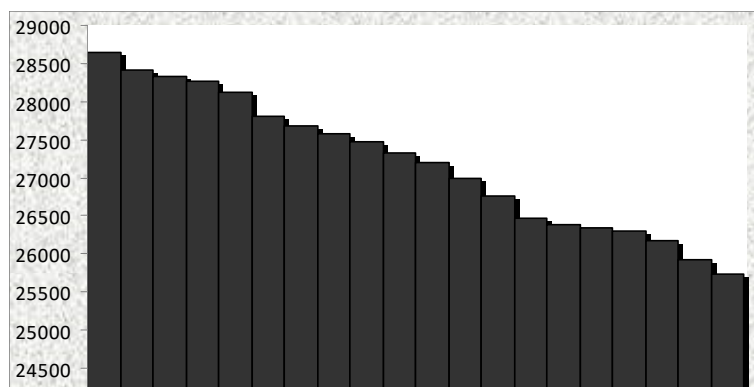
Bobák Nóra s.k.
az Aljegyzői Osztály vezetője

Tájékoztató Jászberény város demográfiai helyzetének alakulásáról

A **Jász-Nagykun-Szolnok Megyei Kormányhivatal Jászberényi Járási Hivatalának** (a továbbiakban: Hivatal) adatai alapján **Jászberény állandó népessége a múlt év végén 25 742 fő** (12360 férfi, 13382 nő), **188 fővel kevesebb az egy évvel korábbi adatokhoz képest** (- 199 nő, + 11 férfi), **lakónépessége 26167 fő** (12512 férfi, 13655 nő), **247 fővel kevesebb** (+2 férfi, -249 nő). A külterületi állandó népesség 2223 fő (1178 férfi, 1045 nő), 40 fővel több (-20 férfi, -20 nő) az egy évvel korábbi állapothoz képest, külterületi lakónépesség 2130 fő (1116 férfi, 1014 nő), 8 fővel kevesebb (-16 férfi, +8 nő). **A KSH népszámlálási adatai alapján 1870-ben** Jászberény népessége **19090 fő** volt. **1920-ig** folyamatos volt a lakosság számának emelkedése, ekkor már **30738 fő** élt a településen, ez **61%-os növekedést** jelent. Ezt követően csökkent a lakosok száma, majd **1960-ban** ismét meghaladta a 30000 főt, ekkor **30324 fő** lakott itt. Az 1970-től napjainkig terjedő időszakot tekintve megállapítható, hogy **1980-ban** élt a legtöbb lakos Jászberényben, a lakónépesség ekkor **31402 fő** volt, **1990-től** kezdődően azonban a **lakónépesség száma már nem érte el a 30000 főt**. **A város állandó lakosainak száma az ezredfordulót követően a 2002. évtől kezdődően folyamatosan csökken. A 2000 és a 2020 közötti időszakot tekintve a csökkenés mértéke 9.7%, az évenkénti csökkenés mértéke zömében 1%-on belüli, legkisebb mértékű a népességfogyás (- 0.15%) a 2016. év végétől a 2017. év végéig terjedő időszak esetén (- 40 fő).**

Jászberény állandó lakossága az ezredfordulót követően a tárgyév december 31.-i adatok alapján

év	állandó népesség (fő)	népesség az előző év adatának százalékában	változás (%)
2001	28636	100.45% (2000 28508 fő)	+0.45%
2002	28412	99.22 %	- 0.78%
2003	28337	99.74 %	- 0.26%
2004	28263	99.74 %	- 0.26%
2005	28115	99.48 %	- 0.52%
2006	27800	98.88 %	- 1.12%
2007	27688	99.6 %	- 0.4%
2008	27566	99.56 %	- 0.44%
2009	27475	99.67 %	- 0.33%
2010	27317	99.42 %	- 0.58%
2011	27202	99.6 %	- 0.4%
2012	26988	99.2 %	- 0.8%
2013	26761	99.2 %	- 0.8%
2014	26467	98.9 %	- 1.1%
2015	26390	99.7 %	- 0.3%
2016	26341	99.8 %	- 0.2%
2017	26301	99.85 %	- 0.15%
2018	26167	99.5 %	-0.5%
2019	25930	99.1 %	-0.9 %
2020	25742	99.3 %	-0.7 %



Forrás: Jász-Nagykun-Szolnok Megyei Kormányhivatal Jászberényi Járási Hivatala, Jászberényi Polgármesteri Hivatal

I. A népesség száma és jellemzői

I.1. A népszámlálásról

A hivatalos statisztikáról szóló 2016. évi CLV. törvény 8. § (2) bekezdése szerint a Központi Statisztikai Hivatal (KSH) feladatai közé tartozik a népmozgalmi statisztikák előállításának és közzététele, a népesség adatainak összeírása céljából időszakonként törvényben meghatározott módon népszámlálás, illetve mikrocenzus (kis népszámlálás) végrehajtása és az ezekből származó adatok közzététele, az Országgyűlés és a Kormány évenkénti tájékoztatása Magyarország társadalmi, gazdasági, környezeti és népesedési adatairól. A 2009. évi CXXXIX. törvény rendelkezett a 2011. évi népszámlálásról, melynek végrehajtásával kapcsolatos egyes feladatokat a 305/2010. (XII. 23.) Korm. rendelet határozta meg. A törvény értelmében a Magyar Köztársaság területén 2011. október 1-jén 0 órakor fennálló állapot alapulvételével a természetes személyekről és a lakásokról nép- és lakásszámlálást kell tartani. A népszámlálási törvény szerint az adatszolgáltatás – a nemzetiségre, az anyanyelvre, a vallásra, a tartós betegségre és a fogyatékosagra vonatkozó kérdések kivételével – kötelező volt.

A mikrocenzus végrehajtását a népesség személyi, családi és lakásviszonyainak minta alapján történő 2016. évi felméréséről szóló 2015. évi X. törvény rendelte el, a részletes szabályokat a 65/2015. (III. 25.) Korm. rendelet határozta meg. A mikrocenzus kérdéseire az adatszolgáltatás kötelező volt, kivételt képeztek ez alól a szenzitív (érzékeny) kérdések (anyanyelv, nemzetiség, egészségi állapot), amelyekre a válaszadás önkéntes volt, az adatfelvétel itt a háztartások 10%-ára terjedt ki.

Statisztikai célt szolgálva a 2021. évi népszámlálásról szóló 2018. évi CI. törvény rendelkezései alapján, a KSH elektronikus adatgyűjtése révén - felhasználva a közigazgatásban vezetett adminisztratív nyilvántartások adatait - 2021 tavaszán került volna sor a következő népszámlására. A 2021. évi népszámlálás végrehajtásával kapcsolatos egyes feladatokról a 362/2020. (VII. 23.) Korm. rendelet rendelkezik. E rendelet a nép- és lakásszámlálásról szóló, 2008. július 9-i 763/2008/EK európai parlamenti és tanácsi rendelet, 763/2008/EK európai parlamenti és tanácsi rendeletben meghatározott nép- és lakásszámlálásokról szólóan a referenciaév, valamint a statisztikai adatok és meta adatok programjának megállapításáról szóló 2017. április 20-i (EU) 2017/712 bizottsági rendelet, a természetes személyeknek a személyes adatok kezelése tekintetében történő védelméről és az ilyen adatok szabad áramlásáról szóló 2016. április 27-i 2016/679 európai parlamenti és tanácsi rendelet végrehajtásához szükséges rendelkezéseket állapít meg. A népszámlálás elhalasztásával összefüggő rendelkezésekről a 67/2021. (II. 19.) Korm. rendelet rendelkezik.

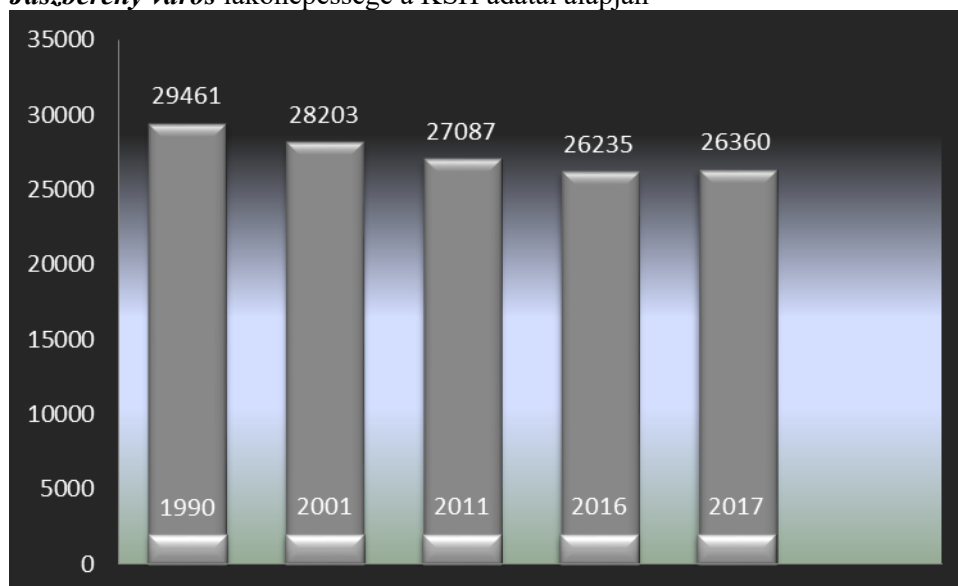
I.2. Az ország népességének alakulása a KSH adatai szerint

A KSH Magyarország 2020 című kiadványa a demográfiai helyzetképre vonatkozóan (5 Demográfiai helyzetkép összefoglaló Népeségyszám, korszerkezet) az alábbiakat tartalmazza: "Magyarország népességszáma - az ország jelenlegi területére vonatkoztatva - 1981-ben érte el történelmi maximumát, 10 millió 713 ezer fővel, azóta folyamatosan csökken. Az ország népességének száma 2021. január 1-jén 9 millió 730 ezer fő volt, 39.6 ezer fővel kevesebb, mint egy évvel korábban. A lélekszámcsökkenés alapvető oka a születések és a halálozások egyenlegéből adódó 48.7 ezer fős természetes népességfogyás volt, amit a nemzetközi be-, illetve elvándorlások 9.1 ezer főre becsülhető pozitív egyenlege mérsékelte.

E kiadvány szerint 2020-ban a születések és a halálozások egyenlegeként az ország valamennyi megyéjében természetes népességfogyás alakult ki, azonban amíg 2018-ban és 2019-ben a természetes népességfogyás ellenére a belföldi és a nemzetközi bevándorlási többlet eredményeként az ország öt megyéjében is tényleges népességgyarapodás következett be, addig 2020-ban mindössze Győr-Moson-Sopron (10.7 ezrelék), Pest (9.7 ezrelék) és Somogy megyében (1.7 ezrelék) nőtt a népességszám.

Budapest népességét a természetes fogyáson kívül mind a belföldi, mind a nemzetközi vándorlási mozgalom tovább csökkentette, így 2020 végén az év elejéhez képest mintegy 26 ezer fővel kevesebben, 1.72 milliónyian éltek a fővárosban. Ugyanakkor Pest megye népessége 12.6 ezer fővel bővült, főleg a 15 ezer fős belföldi bevándorlási többlet következtében.

Jászberény város lakónépessége a KSH adatai alapján



Jászberény: A 2016. évig az ország, a megye lakónépességéhez hasonlóan Jászberény város lakónépessége is csökkent. A népességfogyás mértéke a 2011 és a 2016 közötti időszakot tekintve országosan 1.3%, megyei szinten 4.4%, Jászberény város esetében 3.1%. Jászberény város lakónépessége ezen időszakban kisebb mértékben csökkent, mint a megye népessége, a 2016. január 1. és a 2017. január 1. közötti időszakot tekintve viszont 125 fővel már növekedett.

I.3. A népesség számának alakulása, népsűrűség, népszaporodás

A népesség számának alakulását befolyásoló tényezők a természetes népmozgalmi folyamatok (élveszületések és a halálozások) és a vándorlások. A születések és a halálozások egyenlege a természetes fogyás. Amennyiben egy településről többen költöznek el, mint ahányan odavándorolnak, negatív a vándorlási különbözet, ami tovább csökkenti a lakosság számát. A népességfogyás egy részét a természetes fogyás, másik részét a vándorlási veszteség okozza. A népszámlálások alapján 1970-től az állandó és a lakónépességre vonatkozó adatok állnak rendelkezésre. Állandó népesség alatt az adott területen bejelentett lakóhellyel, állandó lakással rendelkező személyeket értjük, függetlenül attól, hogy van-e máshol bejelentett tartózkodási helyük, ideiglenes lakásuk. A tényleges lakóhely szerinti adatokat a lakónépesség tartalmazza. Lakónépességbe azok a személyek tartoznak, akiknek egyetlen lakóhelyük az összeírás helye, illetve ha több lakóhellyel rendelkeznek, az összeírás helyét tekintik életvitelszerű lakóhelyüknek. Adott település lakónépessége a tényleges népességet jelenti.

A KSH Magyarország 2020 című idejű kiadványa a demográfiai helyzetképre vonatkozóan az alábbiakat tartalmazza: "2020-ban hazánkban 92.2 ezer élveszületés és 140.9 ezer halálozás történt. Mind a születések, mind a halálozások száma emelkedett - 3.4, illetve 8.7%-kal - 2019-hez képest. Az év folyamán 48.7 ezer fővel haltak meg többen, mint ahányan születtek, ez a természetes fogyás 8.3 ezer fővel, 20%-kal nagyobb volt az egy évvel korábbinál, és meghaladta az 1999. évi 48.6 ezer fős addigi negatív rekordot. A természetes fogyás növekedését alapvetően a halálozások számának emelkedése okozta".

Jász-Nagykun-Szolnok megye állandó népesség

év	népesség	népsűrűség (fő/ km ²)	népesség előző népszámlálás százalékában	időszak	tényleges szaporodás, illetve fogyás
1990	437 634	78.4	96.7	1980-1989	- 14 939
2001	417 008	74.7	95.3	1990-2001	- 20 626
2011	394 465	70.7	94.6	2001-2011	- 22 543
2016	376 922	67.5	95.6	2011-2016	- 17 543

Jász-Nagykun-Szolnok megye lakónépesség

év	népesség	népsűrűség (fő/ km ²)	népesség előző népszámlálás százalékában	időszak	tényleges szaporodás, illetve fogyás
1990	425 583	76.2	95.5	1980-1989	- 20 041
2001	415 917	74.5	97.7	1990-2001	- 9 666
2011	386 594	69.3	92.9	2001-2011	- 29 323
2016	376 334	67.4	97.3	2011-2016	- 10 260
2017	373 631	66.9		2016-2017	- 2 703

Jász-Nagykun-Szolnok megye területe 5 582 km²

Jászberény lakónépesség

év	népesség	népsűrűség (fő/ km ²)	népesség előző népszámlálás százalékában	időszak	tényleges szaporodás, illetve fogyás
1990	29 461	133.1	93.8	1980-1989	- 1941
2001	28 203	127.4	95.7	1990-2001	- 1258
2011	27 087	122.3	96	2001-2011	- 1116
2016	26 235	118.5	96.9	2011-2016	- 852
2017	26 360	119.1		2016-2017	+ 125

A természetes szaporodás, fogyás és a vándorlási különbözet együtt adja meg a tényleges szaporodás, fogyás számait. Jászberény lakónépessége 1980-ban 31 402 fő, 2015-ben 26 372 fő. Jászberény területe 221.4 km²

Forrás: KSH

I.4. A népességváltozás tényezői**Jász-Nagykun-Szolnok megye**

időszak	élveszületés	halálozás	természetes szaporodás, fogyás	vándorlási különbözet	tényleges szaporodás, fogyás	lakónépesség időszak végén
1980-1989	57751	60410	-2659	-17382	-20041	425583
1990-2001	52714	67256	-14542	4876	-9666	415917
2001-2011	40604	60827	-20223	-9100	-29323	386594

év	élveszületés	halálozás	természetes szaporodás, fogyás	belföldi vándorlási különbözet	nemzetközi vándorlási különbözet	tényleges szaporodás, fogyás
2001	4159	5762	-1603	- 411	154	- 1860
2011	3230	5432	-2202	-1465	43	-3624
2016	3717	5531	-1814	-1076	187	-2703

év	élveszületés ezer lakosra	halálozás ezer lakosra	természetes szaporodás, fogyás ezer lakosra	belföldi vándorlási különbözet ezer lakosra	nemzetközi vándorlási különbözet ezer lakosra	tényleges szaporodás, fogyás ezer lakosra
2001	9.9	13.7	-3.8	-1.0	0.4	-4.4
2011	8.4	14.1	-5.7	-3.8	0.1	-9.4
2016	9.9	14.8	-4.8	-2.9	0.5	-7.2

év	csecsemőhalálozás	csecsemőhalálozás ezer élveszületésre
2001	32	7.7
2011	14	4.3
2016	16	4.3

Jász-Nagykun-Szolnok megyében az előző népszámláláshoz képest tovább csökkent a népesség, mivel a halálozások száma meghaladta az élveszületések számát, többen költöztek el, mint ahányan idetelepültek, jellemző a természetes és a tényleges népességfogyás. A népességszámot formáló tényezőket tekintve a KSH kiadványa szerint: "2020-ban hazánkban 92.2 ezer gyermek jött világra, 3.4%-kal, 3040 újszülöttnél több, mint egy évvel korábban. A születésszám-emelkedés a szülőképes korú nők létszámának közel 24 ezer fős mérséklődésével párhuzamosan ment végbe. 2020-ban 317 csecsemőt vesztettünk el egyéves kora előtt, 18-cal kevesebbet a 2019. évinél."

Jászberény

A múlt évben 235 gyermek született és 388 személy hunyt el, a 2019. évben 217 gyermek született és – a jászberényi állandó lakosok közül – 373 fő hunyt el, a természetes népességfogyás 153 fő.

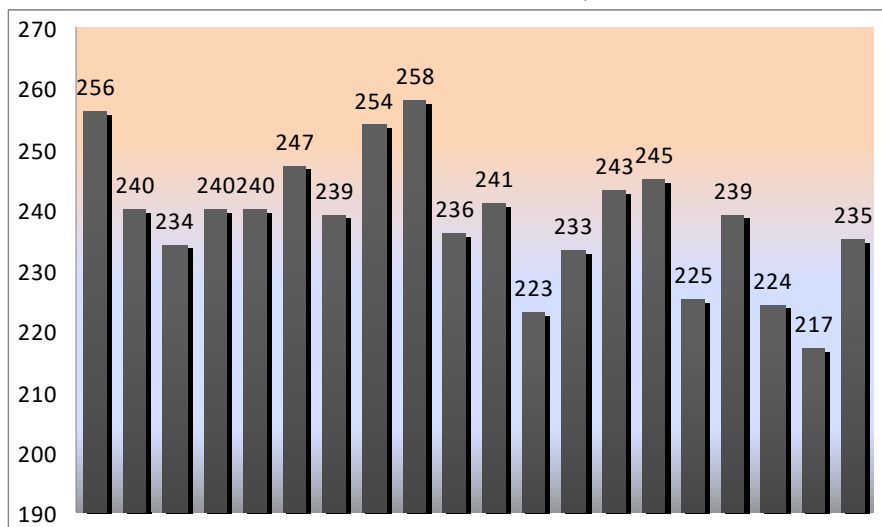
Népmozgalmi adatok alakulása Jászberény városban

év	élveszületések	halvaszületések	összes születésszám	perinatalis halálozási arány (‰)	csecsemő halálozási arány (‰)	koraszülési frekvencia (%)
2001	256	0	256	7.81	7.81	
2002	240	0	240	0	0	
2003	234	2	236	8.47	0	
2004	240	2	242	8.26	0	
2005	240	1	241	8.3	4.17	
2006	247	1	248	4.03	0	
2007	239	2	241	16.6	8.3	
2008	254	1	255	7.8	11.8	
2009	258	0	258	3.9	7.8	8.9
2010	236	1	237	8.43	8.47	12.71
2011	241	1	242	4.13	4.15	6.22
2012	223	0	223	0	0	9.4
2013	233	0	233	8.23	8.23	11.11
2014	243	1	244	4.27	0	9.44
2015	245	2	247	8.4	0	12.25
2016	225	1	226	4.42	0	7.96
2017	239	1	240	4.0	8.33	10.0
2018	224	1	225	4.0	0	11.6
2019	217	1	218	4.0	0	10.0
2020	235	1	236	0	8.5	6.8

Jászberény Városi Önkormányzati Bölcsőde és Védőnői Szolgálat adatai alapján

Forrás: Jász-Nagykun-Szolnok Megyei Kormányhivatal Jászberényi Járási Hivatal Népegészségügyi Osztály Népmozgalmi jelentések

Az élveszületések számának alakulása Jászberényben az ezredfordulót követően



év	élveszületések száma	előző évhez viszonyított
2001	256 (2000 236)	108,5%
2002	240	93,75%
2003	234	97,75%
2004	240	102,56%
2005	240	100%
2006	247	102,92%
2007	239	96,76%
2008	254	106,28%
2009	258	101,57%
2010	236	91,47%
2011	241	102,12%
2012	223	92,53%
2013	233	104,48%
2014	243	104,29%
2015	245	100,82%
2016	225	91,8%
2017	239	106,2%
2018	224	93,7%
2019	217	96,9%
2020	235	108,3%

szülőképes korú nők számának alakulása Hivatal adatai alapján

kor	2018	2019	változás	2020	változás
20-24 évesek	613 fő	584 fő	- 29 fő	600 fő	+16 fő
25-29 évesek	767 fő	745 fő	- 22 fő	707 fő	- 38 fő
30-34 évesek	797 fő	795 fő	- 2 fő	723 fő	- 72 fő
35-39 évesek	968 fő	914 fő	- 54 fő	878 fő	- 36 fő
40-44 évesek	1139 fő	1127 fő	- 12 fő	1074 fő	- 53 fő
	4284 fő	4165 fő	-119 fő	3982 fő	-183 fő

Jászberényben a múlt évben - a 2019. évhez képest - a 20-24 éves szülőképes korú nők száma 2.7%-kal növekedett, országosan 3.8%-kal csökkent, a 25-29 (-5.1%), a 30-34 (-9.1%), a 35-39 (-3.9%), a 40-44 (-4.7%) évesek száma csökkent, országosan a 25-29 (+0.32%), a 30-34 (+0.87%) évesek létszáma növekedett, a 35-39, a 40-44 éves korcsoportok esetében az országos csökkenés mértéke 4.6, illetve 2.3% a KSH adatai alapján ezer főre vetítve. A védőnői szolgálat gondozásában a múlt évben 235, 2019-ben 217, 2018-ban 224 gyermek volt. A múlt évben született gyermekek közül a lakcímnnyilvántartás szerint ezen év utolsó napján 235 főnek volt állandó lakóhelye Jászberényben, 10 főnek pedig tartózkodási helye. 2019 decemberének utolsó napján 214 fő állandó lakóhellyel, 12 fő tartózkodási hellyel rendelkezett. A legtöbb gyermek (30) fő július hónapban született (12%), magas a születésszám június (26), szeptember (26), május (24) hónapokban, 18 gyermek született januárban, márciusban és áprilisban is. Az újszülöttek 63%-a Jászberényben, 16%-a Budapesten, 8%-a Szolnokon, 4%-a (9 fő) nem Magyarországon, a többiek hazánkban születtek. A tartózkodási hellyel rendelkező újszülöttek (10 fő) 80%-a Jászberényben, 20%-a Budapesten született, 40%-uk állandó lakóhelye Jász-Nagykun-Szolnok megyében, 20%-uk állandó lakóhelye Pest megyében található. A születésszám 2017-2019 között csökkent, a 2020. évben emelkedett, a szolgálatnál gondozott várandósok száma a 2018-2020 közötti időszakban folyamatosan emelkedett 348-ról 384 főre.

Jászberényben állandó lakóhellyel rendelkező elhunyt személyek

A jászberényi állandó lakosok közül a **múlt évben 388 személy** (195 férfi és 193 nő) **hunyt el**, 53 fő - az elhunytak 14%-a - idősek otthonában halt meg. 30 főnek volt tartózkodási helye is állandó jászberényi lakóhelye mellett, közülük 16 személy tartózkodott idősek otthonában, 3 főnek volt Jászberényben, 11 főnek más magyarországi településen a tartózkodási helye. A 2019. évben **373 személy** (176 férfi és 197 nő), a 2018. évben 380 személy (177 férfi és 203 nő) **hunyt el**. A 2019. évben 50 fő hunyt el idősek otthonában.

Korcsoport és nemek szerint a Hivatal adatai alapján

kor	2016			2018			2019			2020		
	férfi	nő	együtt	férfi	nő	együtt	férfi	nő	együtt	férfi	nő	együtt
-4										2		2 0.6%
5-9		1	1					1	1			
10-14		1	1									
15-19	2		2									
20-24	1	1	2							1		1 0.2%
25-29	3	1	4		2	2						
30-34	2		2	1		1	1		1			
35-39	2	1	3	1	5	6	1		1		2	2 0.6%
40-44	3	1	4	1	1	2	3		3	2	2	4 1 %
45-49	4	1	5	3	1	4	3	4	7	3	2	5 1.3%
50-54	5	5	10	8	4	12	6	5	11	9	2	11 2.8%
55-59	11	10	21	5	4	9	9	5	14	6	7	13 3.4%
60-64	24	10	34	22	16	38	25	13	38	17	9	26 6.7%
65-69	14	14	28	21	14	35	20	9	29	26	15	41 10.6%
70-74	22	22	44	34	16	50	24	19	43	30	25	55 14 %
75-79	27	22	49	26	24	50	29	32	61	27	25	52 13.4%
80-84	29	35	64	27	26	53	21	27	48	26	38	64 16.5%
85-	30	82	112	28	90	118	35	81	116	38	74	112 28.9%
összes	179	207	386	177	203	380	177	196	373	187	201	388

A múlt évben 15 fővel többen hunytak el, mint az előző évben. Az elhunytak döntő többsége 85 éves vagy annál idősebb személy volt hasonlóan az egy évvel korábbi adatokhoz. A múlt évben 3 fő 34 évesnél fiatalabb személy hunyt el.

A jászberényi férfiak halálozási mutatói az 50-54, 60-64, 65-69 és a 70-74 éves korcsoportokban is kedvezőtlenebbek, mint a hasonló életkorú jászberényi nőké. A férfiak mortalitása a 60-64 éveseknél majdnem kétszerese, a 65-69 éveseknél 170%-a, a 70-74 éves korcsoportban 120%-a a nőinek, az 50-54 éveseknél pedig meghaladja a női halandóság négyszeresét. A 40-44 éves korcsoportban ugyanannyi nő hunyt el, mint férfi.

A nemek közötti legkisebb eltérés a 45-49, 55-59 és a 75-79 éves korcsoportokban figyelhető meg.

A nők halálozási mutatói a 80 éves és annál idősebb lakosok körében kedvezőtlenebbek a férfiakénál, a 80-84 éves korban elhunytak 59.4, a 85 éves vagy idősebb életkorban elhunytak 66.1%-a nő, mivel a férfiak közül kevesebben érik el ezt a magas életkort.

Az elhunytak 97.9%-a (380 fő) Magyarországon, 2.1%-a (8 fő) külföldön született. A hazánkban születettek 66%-a (257 fő) Jászberényben, 81.44%-a (316 fő) Jász-Nagykun-Szolnok megyében, 4%-a (12 fő) Budapesten született.

halálozás hónapja	2018			2019			2020		
	férfi	nő	összes	férfi	nő	összes	férfi	nő	összes
január	22	23	45	12	29	41	18	25	43
február	14	20	34	21	19	40	12	19	31
március	20	15	35	12	21	33	20	15	35
április	11	20	31	12	11	23	12	11	23
május	8	12	20	17	12	29	12	26	38
június	12	19	31	12	19	31	13	8	21
július	17	16	33	15	19	34	18	14	32
augusztus	19	13	32	13	18	31	15	11	26
szeptember	11	18	29	16	12	28	14	14	28
október	11	15	26	14	13	27	8	8	16
november	15	11	26	16	15	31	21	19	40
december	17	21	38	15	10	25	32	23	55
összes	177 fő	203 fő	380 fő	175 fő	198 fő	373 fő	195 fő	193 fő	388 fő

A halálozások korcsoport és nemek szerinti áttekintésekor természetesen figyelembe kell venni az állandó népesség korcsoport és nemek szerinti adatait is.

Az állandó népességet tekintve a 80 évesek és idősebbek körében 71.3%, a 75-79 évesek korcsoportjában 60.4% a nők aránya, de a 60-74 évesek körében is nőtöbbség látható. A fiatalabb korcsoportokban közel azonos a nemek aránya, a 10-19, 30-34, 40-59 évesek körében több a férfi.

Jászberény állandó népesség nemek aránya

kor	2019			2020						
	<i>férfi</i>	<i>nő</i>	együtt	<i>férfi</i>	<i>nő</i>	együtt				
-4	606	51.6%	568	48.4%	1174	611	52.4%	554	47.6%	1165
5-9	623	51.5%	587	48.5%	1210	591	49.5%	603	50.5%	1194
10-14	666	53.6%	576	46.4%	1242	660	52.8%	589	47.2%	1249
15-19	650	55.7%	516	44.3%	1166	617	52.6%	557	47.4%	1174
20-24	619	51.5%	584	48.5%	1203	597	49.9%	600	50.1%	1197
25-29	733	49.6%	745	50.4%	1478	694	49.5%	707	50.5%	1401
30-34	736	48.1%	795	51.9%	1531	755	51.1%	723	48.9%	1478
35-39	886	49.2%	914	50.8%	1800	875	49.9%	878	50.1%	1753
40-44	1179	51.1%	1127	48.9%	2306	1095	50.5%	1074	49.5%	2169
45-49	1041	50.0%	1041	50.0%	2082	1135	51.9%	1052	48.1%	2187
50-54	891	50.3%	881	49.7%	1772	942	50.8%	911	49.2%	1853
55-59	720	47.8%	786	52.2%	1506	805	54.2%	680	45.8%	1485
60-64	822	45.3%	993	54.7%	1815	745	45.1%	908	54.9%	1653
65-69	834	43.5%	1083	56.5%	1917	856	43.4%	1114	56.6%	1970
70-74	567	42.7%	762	57.3%	1329	580	41 %	836	59 %	1416
75-79	388	36.2%	683	63.8%	1071	415	39.6%	633	60.4%	1048
80-84	233	30.8%	523	69.2%	756	233	30.4%	533	69.6%	766
85-	155	27.1%	417	72.9%	572	154	26.4%	430	73.6%	584
összes	12349	47.6%	13581	52.4%	25930	12360	48 %	13382	52 %	25742 fő

A KSH Magyarország 2020 című idegi kiadványa a demográfiai helyzetképre vonatkozóan az alábbiakat tartalmazza: "2020-ban ezer lakosra 14.5 halálozás jutott. A férfiak mortalitása 14.7, a nőké 14.2 ezrelék volt. Egy évvel korábban ezer férfira 13.4, ezer nőre 13.1 halálozás jutott. A halálozási arányszám mindkét nemnél főleg a 65 évesek és annál idősebbek körében emelkedett, mivel a halálozási többlet több mint 90%-a ehhez a korosztályhoz köthető. 2020-ban 140.9 ezer fő halt meg hazánkban, 8.7%-kal, 11.3 ezer fővel több, mint egy évvel korábban. Az ezredforduló óta nem volt ilyen magas az elhunytak száma."

I.5. A polgárok lakcímének nyilvántartása

A polgárok személyi adatainak és lakcímének nyilvántartásáról az 1992. évi LXVI. törvény és a végrehajtásáról kiadott 146/1993. (X. 26.) Korm. rendelet rendelkezik. A törvény 5. § (2) bekezdése szerint a polgár lakóhelye annak a lakásnak a címe, amelyben a polgár él.

A lakcímbeljelentés szempontjából lakásnak tekintendő az az egy vagy több lakóhelyiségből álló épület vagy épületrész, amelyet a polgár életvitelszerűen otthonául használ.

A törvény 5. § (3) bekezdése szerint a polgár tartózkodási helye annak a lakásnak a címe, ahol – lakóhelye végleges elhagyásának szándéka nélkül - három hónapnál hosszabb ideig tartózkodik. A lakcím a polgár bejelentett lakóhelyének, illetve tartózkodási helyének címe.

A törvény 7. § (1) bekezdése a), c), d) pontjai szerint a Hivatal gondoskodik a járás területén lakcímmel rendelkező polgár adatainak, adatváltozásainak, illetve adatjavításainak, valamint a polgár adataiban a járás közigazgatási területén bekövetkezett változásoknak a nyilvántartáson történő átvezetéséről, ellátja a lakcímbeljelentés tudomásulvételével összefüggő, jogszabályban meghatározott hatósági feladatokat, a törvényben meghatározott feltételek fennállása esetén adatszolgáltatást teljesít a nyilvántartásból.

A Hivatal – mint az e törvényben meghatározott feladatokat ellátó szerv - által megadott, 2019. december hó 31. napjával lezárt adatok alapján:

I.6. Állandó lakóhely Jászberény

A múlt év végén Jászberény város közigazgatási területén 25 742 személy (12 360 férfi, 13 382 nő) rendelkezett állandó lakóhellyel. (Egy évvel korábban 25 930 személynek - 12 349 férfi, 13 581 nő -, két évvel korábban 26 167 személynek - 12500 férfi, 13667 nő - volt állandó lakóhelye.) Közülük 1974 fő rendelkezett a jászberényi állandó lakóhelye mellett tartózkodási hellyel is, ebből 618 főnek volt jászberényi a tartózkodási helye is, ezen belül idős otthoni ellátása miatt rendelkezett jászberényi tartózkodási hellyel 30 fő. A jászberényi állandó lakóhelye mellett 1356 személy (651 férfi, 705 nő) rendelkezett más magyarországi településen tartózkodási hellyel. Egy évvel korábban 1953 fő rendelkezett a jászberényi állandó lakóhelye mellett tartózkodási hellyel is, ebből 634 főnek volt jászberényi a tartózkodási helye is, ezen belül idős otthoni ellátása miatt rendelkezett jászberényi tartózkodási hellyel 40 fő. A jászberényi állandó lakóhelye mellett 1319 személy (624 férfi, 695 nő) rendelkezett más magyarországi településen tartózkodási hellyel. A múlt év utolsó napján 60 főnek (egy évvel korábban 61 fő) volt a lakcíme Jászberény város közigazgatási területe (52 férfi, 8 nő), 1.6%-a (1 fő) gyermekkorú, 21.7%-uk (13 fő) fiatal felnőtt, 66.7%-uk (40 fő) középkorú, 10%-uk (6 fő) időskorú.

Jászberény állandó lakosai	férfi		nő		összesen	
2016. december hó 31.	12 611	47.9%	13 730	52.1%	26 341	100%
2017. december hó 31.	12 578	47.8%	13 723	52.2%	26 301	100%
2018. december hó 31.	12 500	47.8%	13 667	52.2%	26 167	100%
2019. december hó 31.	12 349	47.6%	13 581	52.4%	25 930	100%
2020. december hó 31.	12 360	48.0%	13 382	52.0%	25 742	100%

Állandó lakóhely mellett rendelkezett tartózkodási hellyel is

	más magyarországi településen volt tartózkodási helye	Jászberényben volt a tartózkodási helye is	összesen
2016. december hó 31.	1290 fő (állandó lakosok 4.9%-a)	634 fő (idősek otthonában 39 fő)	1924 fő
2017. december hó 31.	1285 fő (állandó lakosok 4.9%-a)	642 fő (idősek otthonában 46 fő)	1927 fő
2018. december hó 31.	1302 fő (állandó lakosok 5%-a)	632 fő (idősek otthonában 42 fő)	1934 fő
2019. december hó 31.	1319 fő (állandó lakosok 5%-a)	634 fő (idősek otthonában 40 fő)	1953 fő
2020. december hó 31.	1356 fő (állandó lakosok 5%-a)	618 fő (idősek otthonában 30 fő)	1974 fő

Hivatal adatai alapján

Állandó lakosok korcsoport szerint

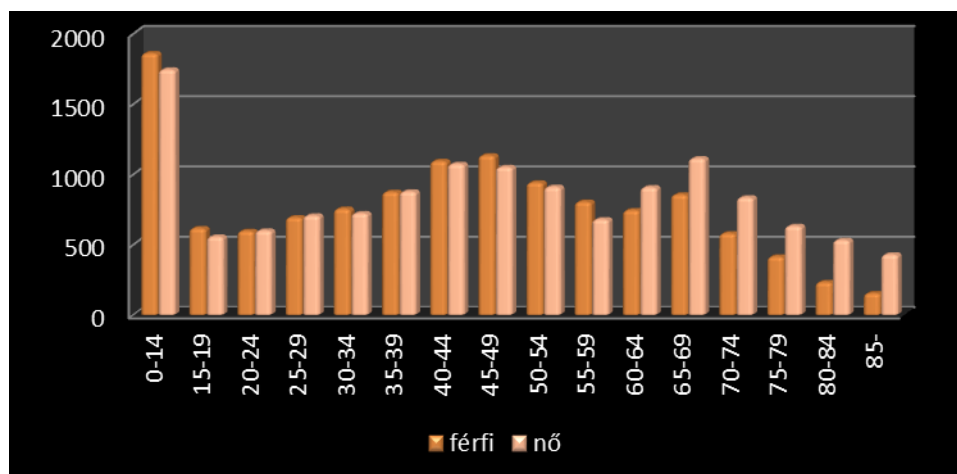
életkor	fő				a teljes állandó népességhez viszonyítva			
	2016	2018	2019	2020	2016	2018	2019	2020
-10	2673	2660	2641	2599 -42	10.1 %	10.2%	10.2%	10.1%
11-20	2366	2392	2394	2423 +29	9 %	9.1%	9.2%	9.4 %
21-30	2972	2813	2712	2656 -56	11.3 %	10.8%	10.5%	10.4%
31-40	3920	3597	3467	3314 -153	14.9 %	13.7%	13.4%	12.9%
41-50	4090	4334	4354	4376 +22	15.5 %	16.6%	16.8%	17 %
51-60	3289	3195	3199	3246 +47	12.5 %	12.2%	12.3%	12.6%
61-70	3687	3785	3762	3661 -101	14 %	14.5%	14.5%	14.2%
71-80	2209	2240	2237	2296 +59	8.4 %	8.6%	8.6%	8.9%
81-90	997	1029	1036	1040 +4	3.8 %	3.9%	4.0%	4.0%
91-	138	122	128	131 +3	0.5 %	0.4%	0.5%	0.5%
	26341	26167	25930	25742 -188	100 %	100%	100%	100%

Hivatal adatai alapján

Jászberény állandó népessége korcsoport és nemek szerint

kor	férfi (fő)				nő (fő)				együtt (fő)			
	2011	2016	2020	%	2011	2016	2020	%	2011	2016	2020	%
0-4	687	590	611	4.9	565	600	554	4.1	1252	1190	1165	4.5
5-9	644	662	591	4.8	592	555	603	4.5	1236	1217	1194	4.6
10-14	593	629	660	5.3	575	573	589	4.4	1168	1202	1249	4.9
15-19	743	578	617	5.0	711	583	557	4.2	1454	1161	1174	4.6
20-24	664	743	597	4.8	701	667	600	4.4	1365	1410	1197	4.6
25-29	791	744	694	5.6	805	761	707	5.3	1596	1505	1401	5.4
30-34	1016	818	755	6.1	1035	851	723	5.4	2051	1669	1478	5.7
35-39	1154	1052	875	7.1	1070	1028	878	6.6	2224	2080	1753	6.8
40-44	987	1193	1095	8.8	965	1118	1074	8.1	1952	2311	2169	8.4
45-49	788	1006	1135	9.2	775	942	1052	7.9	1563	1948	2187	8.5
50-54	882	775	942	7.6	945	748	911	6.8	1827	1523	1853	7.2
55-59	1108	782	805	6.5	1249	879	680	5.1	2357	1661	1485	5.8
60-64	857	1020	745	6.9	1007	1167	908	6.8	1864	2187	1653	6.4
65-69	651	739	856	6.3	834	944	1114	8.3	1485	1683	1970	7.7
70-74	484	538	580	4.7	781	718	836	6.2	1265	1256	1416	5.5
75-79	399	353	415	3.4	732	662	633	4.7	1131	1015	1048	4.1
80-84	237	229	233	1.8	495	549	533	4.0	732	778	766	3.0
85-	139	160	154	1.2	426	385	430	3.2	565	545	584	2.3
összes	12824	12611	12360	100	14263	13730	13382	100	27087	26341	25742	100

Forrás: KSH, Hivatal adatai alapján

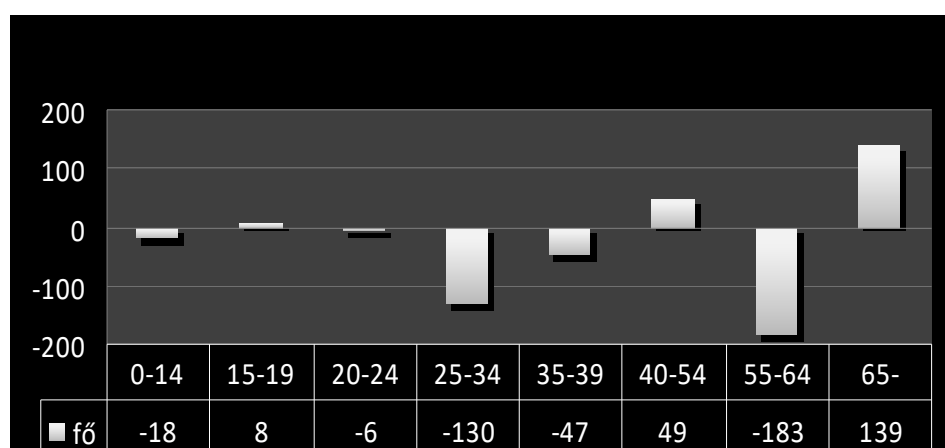


Múlt év december hó 31. napjával lezárt adatok alapján Jászberény állandó népességén belül - hasonlóan az előző évi adatokhoz - a férfiaknál a 45-49, a nők esetében a 40-44 éves korcsoport tagjainak száma a legmagasabb, a férfiak 9.2%-a, a nők 8.1%-a tartozik e korcsoportba, a 40-44 (8,8%) és az 50-54 (7.6%) éves férfiak, valamint a 45-49 (7.9%) és a 65-69 (8.3%) éves nők létszáma is jelentős. A 0-4, 10-14, 15-19, 30-34 éves korcsoportokban férfitöbbséget látható, a férfiak aránya 5-6% körüli, a nőké 4.1-5.4%. Az 5-9, 20-24, 25-29, 35-39 éves korcsoportokban közel azonos a férfiak és a nők száma. A jászberényi állandó népességen belül magas a 60-64 évesek (6.4%), 65-69 évesek (7.7%), a 75 éves és annál idősebbek aránya is (9.3%). Míg a 40-59 évesek körében több a férfi, addig a 60 éves és annál idősebb állandó lakosok körében nőttöbbséget tapasztalható, a 80 éves és annál idősebb személyek esetében a nők 2.4-szer annyian vannak mint a férfiak.

A múlt évi adatokat az egy évvel korábbiakhoz viszonyítva elmondható, hogy az egyes korcsoportok állandó népességén belüli aránya, illetve nemek szerinti megoszlása hasonlóan alakult.

Jászberény állandó népességének korcsoport és nemek szerinti változása

kor	férfi (fő)			nő (fő)			együtt (fő)		
	2019	2020	változás	2019	2020	változás	2019	2020	változás
0-4	606	611	+ 5	568	554	- 14	1174	1165	- 9
5-9	623	591	- 32	587	603	+ 16	1210	1194	- 16
10-14	666	660	- 6	576	589	+ 13	1242	1249	+ 7
15-19	650	617	- 33	516	557	+ 41	1166	1174	+ 8
20-24	619	597	- 22	584	600	+ 16	1203	1197	- 6
25-29	733	694	- 39	745	707	- 38	1478	1401	- 77
30-34	736	755	+ 19	795	723	- 72	1531	1478	- 53
35-39	886	875	- 11	914	878	- 36	1800	1753	- 47
40-44	1179	1095	- 84	1127	1074	- 53	2306	2169	-137
45-49	1041	1135	+ 94	1041	1052	+ 11	2082	2187	+105
50-54	891	942	+ 51	881	911	+ 30	1772	1853	+ 81
55-59	720	805	+ 85	786	680	-106	1506	1485	- 21
60-64	822	745	- 77	993	908	- 85	1815	1653	-162
65-69	834	856	+ 22	1083	1114	+ 31	1917	1970	+ 53
70-74	567	580	+ 13	762	836	+ 74	1329	1416	+ 87
75-79	388	415	+ 27	683	633	- 50	1071	1048	- 23
80-84	233	233		523	533	+ 10	756	766	+ 10
85-	155	154	- 1	417	430	+ 13	572	584	+ 12
összes	12349	12360	+ 11	13581	13382	-199	25930	25742	- 188



	-14	15-39	40-59	60-69	70-	összesen	férfi	nő
Jászberény 2011	3656	8690	7699	3349	3693	27087	12824	14263
	13,5%	32,1%	28,4%	12,4%	13,6%	100%	47,3%	52,7%

Forrás: KSH

	2016	2018	2019	2020	2016	2018	2019	2020
0-14	3609	3650	3626	3608	- 18	13.7 %	14.0%	14.0%
15-39	7825	7391	7178	7003	- 175	29.7 %	28.2%	27.2%
40-59	7443	7608	7666	7694	+ 28	28.3 %	29.1%	29.9%
60-	7464	7518	7460	7437	- 23	28.3 %	28.7%	28.9%
	26341	26167	25930	25742	- 188	100 %	100%	100%

Hivatal adatai alapján

Az adott tárgyévi teljes állandó népességhez viszonyítva a **gyermekkorúak** (0-14 év) 2019. évi aránya a múlt év végére nem változott, továbbra is **14%**, az **aktív korú népesség** aránya **57.3%-ról 57.1%-ra**

csökkent, körükben a **fiatal felnőttek** (15-39 év) aránya **27.7%-ról** (7178 fő) **27.2%-ra** (7003 fő) csökkent, míg a **középkorúaké** (40-59 év) **29.6%-ról** (7666 fő) **29.9%-ra** (7694 fő) emelkedett, az **időskorúak** (60 éves és idősebb személyek) aránya **28.7%-ról** **28.9%-ra** emelkedett, de létszámuk 7460 főről 7437 főre mérséklődött.

KSH mikroczenszus

2016. október hó 1. napján az országos népesség 15%-a volt gyermekkorú (0-14 éves), 67%-a aktív korú (15-64 éves), 19%-a 65 éves és annál idősebb. Az öt évvel korábbi adatokhoz képest 26 000 fővel kevesebb a gyermekkorú, 308 000 fővel kevesebb a 15-39 éves, viszont 56 000 fővel emelkedett a 40-64 éves, 144 000 fővel emelkedett a 65 éves és annál idősebbek száma.

A 2011. évi népszámlálás óta tovább idősödött az ország népessége, a 15 év alatti népességen belül minden ötéves korcsoport létszáma csökkent, legnagyobb mértékben az 5 év alatti gyermekek száma esett vissza 17 ezer fővel. Az aktív korú, 15-64 éves lakosság száma 252 ezer fővel lett kevesebb 2011 óta. 70 ezer fővel növekedett a 65-69 éves, 62 ezerrel a 70-79 éves és 13 ezerrel a 80 évesnél idősebb korosztály létszáma. Az ország lakosságából minden nyolcadik lakos volt 70 éves vagy annál idősebb.

Jászberény állandó lakossága egyes korcsoportjainak népességen belüli aránya

kor	2011	2016	2017	2018	2019	2020
0-4	4.6%	4.5%	4.5%	4.6%	4.5%	4.5%
5-9	4.6%	4.6%	4.6%	4.7%	4.7%	4.6%
10-14	4.3%	4.6%	4.5%	4.7%	4.8%	4.9%
15-19	5.4%	4.4%	4.5%	4.5%	4.5%	4.6%
20-24	5.0%	5.4%	5.1%	4.8%	4.7%	4.6%
25-29	5.9%	5.7%	5.7%	5.7%	5.7%	5.4%
30-34	7.6%	6.3%	6.1%	6.0%	6.0%	5.7%
35-39	8.2%	7.9%	7.6%	7.3%	6.9%	6.8%
40-44	7.2%	8.8%	9.0%	9.1%	8.9%	8.4%
45-49	5.8%	7.4%	7.5%	7.6%	8.0%	8.5%
50-54	6.7%	5.8%	6.3%	6.5%	6.8%	7.2%
55-59	8.7%	6.3%	5.9%	5.8%	5.8%	5.8%
60-64	6.9%	8.3%	8.1%	7.7%	7.0%	6.4%
65-69	5.4%	6.4%	6.7%	6.9%	7.4%	7.7%
70-74	4.7%	4.8%	4.9%	5.0%	5.1%	5.5%
75-79	4.2%	3.8%	4.0%	4.0%	4.1%	4.1%
80-84	2.7%	2.9%	2.9%	2.9%	2.9%	3.0%
85-	2.1%	2.1%	2.1%	2.2%	2.2%	2.3%
összes	100%	100%	100%	100%	100%	100%

A múlt év állandó lakosait tekintve - hasonlóan az egy évvel korábbi adatokhoz - a gyermekkorúak (3608 fő, 0-14 év) aránya: 14.0%, az aktív korú népesség (16350 fő, 15-64 év) aránya: 63.5%, az időskorúak aránya (5784 fő, 65 éves és annál idősebb személy): 22.5%. Az aktív korú népesség aránya 0.7%-kal csökkent, az időskorúak aránya 0.7%-kal tovább emelkedett.

Jász-Nagykun-Szolnok megye lakónépessége korcsoport szerint

korcsoport	2001	2011	2016	2017
0-14	73 914 (17.6%)	57 702 (14.9%)	54 904 (14.6%)	54 573 (14.6%)
15-64	281 410 (66.9%)	260 611 (67.4%)	250 010 (66.4%)	246 885 (66.1%)
65-	65 137 (15.5%)	68 439 (17.7%)	71 420 (19%)	72 173 (19.3%)
összesen	420 461 (100%)	386 752 (100%)	376 334 (100%)	373 631 (100%)

Forrás: KSH

A fiatalok, 15-29 évesek száma és aránya a teljes népességből az EU-28 tagállamaiban 2017. január 1.

Egyesült Királyság 12 497 843 fő 19.0%

Németország	14 113 656 fő	17.1%
Franciaország	11 844 915 fő	17.7%
Lengyelország	6 927 325 fő	18.2%
Románia	3 413 949 fő	17.4%
Hollandia	3 191 735 fő	18.7%
Belgium	2 052 618 fő	18.1%
Svédország	1 881 478 fő	18.8%
Csehország	1 697 967 fő	16.1%
Portugália	1 648 640 fő	16.0%
Ausztria	1 605 496 fő	18.3%
Bulgária	1 125 125 fő	15.8%
Dánia	1 114 789 fő	19.4%
Görögország	1 675 737 fő	15.6%
Szlovákia	1 007 415 fő	18.5%
Finnország	981 543 fő	17.8%
Írország	877 128 fő	18.3%
Horvátország	720 498 fő	17.3%
Litvánia	528 988 fő	18.6%
Lettország	325 464 fő	16.7%
Szlovénia	319 668 fő	15.5%
Észtország	226 511 fő	17.2%
Ciprus	188 395 fő	22.0%
Luxemburg	113 453 fő	19.2%
Magyarország	1 710 292 fő	17.5%

Forrás: KSH

A múlt év december hó 31. napjával lezárt adatok alapján Jászberény állandó népességét tekintve a 15-29 éves fiatalok (3772 fő) aránya a teljes népességen belül 14.6%, a nemek aránya: 1908 férfi (50.6%), 1864 nő (49.4%).

Külterületi állandó lakosok

Külterület korcsoport szerint Hivatal adatai alapján	2016			2019			2020		
	0-14	15-	együtt	0-14	15-	együtt	0-14	15-	együtt
Alsómuszáj tanya	33	126	159	33	119	152	31	118	149
Borsóhalma tanya	-	4	4	-	4	4	-	4	4
Érpart tanya	6	22	28	5	22	27	5	19	24
Felsőmuszáj tanya	7	82	89	8	78	86	8	73	81
Hajta tanya	10	45	55	9	63	72	9	64	73
Jászberény-Portelek tanya	34	267	301	29	265	294	29	262	291
Kishegy	8	17	25	6	20	26	6	20	26
Meggyespele tanya	4	31	35	5	36	41	3	34	37
Necső tanya	-	8	8	1	8	9	1	10	11
Négyszállás tanya	12	42	54	10	50	60	8	44	52
Neszűr tanya	151	533	684	165	566	731	174	572	746
Öregerdő tanya	17	117	134	15	110	125	16	111	127
Peres tanya	-	1	1	-	1	1	-	1	1
Réti tanya	-	4	4	-	2	2	-	1	1
Szentimre tanya	10	49	59	11	54	65	13	52	65
Tőtevény tanya	23	174	197	27	174	201	22	165	187
Újerdő tanya	37	301	338	33	288	321	30	276	306
Zagyvartói tanya	7	44	51	6	38	44	6	34	40
Zsombikos tanya	-	2	2	-	2	2	-	2	2
összesen	359	1869	2228	363	1900	2263	361	1862	2223

A múlt év utolsó napján Jászberény külterületén 2 223 fő (1178 férfi, 1045 nő) állandó lakos, a teljes jászberényi állandó népesség 8.6%-a élt a lakcímnnyilvántartás adatai szerint, 40 fővel kevesebb

(-20 férfi, -20 nő), mint egy évvel korábban (2 263 főből 1198 férfi, 1065 nő), két évvel korábban 2 260 fő (1192 férfi, 1068 nő).

Jászberény külterületét tekintve - a múlt év végén - az állandó külterületi lakosok 16%-a (361 fő) 0-14 év közötti gyermek volt. Arányát tekintve több gyermek él Alsómuszáj tanya (20.8%), Kishegy (23%), Neszür tanya (23.3%) Érpárt tanya (20.8%) és Szentimre tanya (20%) területén, de e korcsoportba tartozó gyermek már nem lakik Borsóhalma tanya, Peres tanya, Réti tanya és Zsombikos tanya területén. Az előző évben 363 fő 0-14 éves gyermek élt külterületen, az állandó külterületi népesség 16%-a.

Külterület nemek szerint Hivatal adatai alapján	2016			2019			2020		
	férfi	nő	együtt	férfi	nő	együtt	férfi	nő	együtt
Alsómuszáj tanya	81	78	159	75	77	152	77	72	149
Borsóhalma tanya	2	2	4	2	2	4	2	2	4
Érpárt tanya	17	11	28	16	11	27	14	10	24
Felsőmuszáj tanya	44	45	89	44	42	86	44	37	81
Hajta tanya	34	21	55	41	31	72	44	29	73
Jászberény-Portelek tanya	164	137	301	156	138	294	156	135	291
Kishegy	16	9	25	16	10	26	16	10	26
Meggyespele tanya	14	21	35	19	22	41	18	19	37
Necső tanya	6	2	8	5	4	9	7	4	11
Négyszállás tanya	32	22	54	35	25	60	31	21	52
Neszür tanya	360	324	684	380	351	731	397	349	746
Öregerdő tanya	70	64	134	68	57	125	66	61	127
Peres tanya	1	-	1	1	-	1	1	-	1
Réti tanya	3	1	4	2	-	2	1	-	1
Szentimre tanya	29	30	59	33	32	65	33	32	65
Tötevény tanya	96	101	197	104	97	201	90	97	187
Újerdő tanya	173	165	338	177	144	321	161	145	306
Zagyvaparti tanya	23	28	51	22	22	44	18	22	40
Zsombikos tanya	2	-	2	2	-	2	2	-	2
összesen	1167	1061	2228	1198	1065	2260	1178	1045	2223

Feminitási arány (1000, illetve 100 férfira jutó nők száma)

Jász-Nagykun-Szolnok megyében az 1870. évi népszámlálástól napjainkig a női lakosság aránya magasabb a férfiakénál hasonlóan az országos adatokhoz. 2011-ben a megye lakosságának 48%-a férfi, 52%-a nő volt, a nők száma több mint 16 000 fővel haladta meg a férfiakét. A múlt év végén Jászberény állandó lakosainak (25 742 fő) 52%-a (13 382 fő) nő, 48%-a (12 360 fő) férfi, de ez az arány a város külterületét tekintve megfordul, a külterületi állandó lakosság (2223 fő) 53%-a férfi (1178 fő), 47%-a (1045 fő) nő. 2019. december hó 31. napján Jászberény állandó lakosainak (25 930 fő) 52.4%-a volt (13 581 fő) nő, 47.6%-a (12 349 fő) férfi, a külterületi állandó lakosság (2263 fő) 52.9%-a férfi (1198 fő), 47.1%-a (1065 fő) nő.

Jász-Nagykun-Szolnok **megye lakónépessége** nemek szerint KSH

	2001	2011	2016	2017	%
férfi	202 042	185 848	181 087	179 823	48.1
nő	218 419	200 904	195 247	193 808	51.9
összes	420 461	386 752	376 334	373 631	100.0

Feminitási arány (1000 férfira jutó nők száma) Jász-Nagykun-Szolnok megye KSH

	1930	1980	2001	2011	2016	2017
feminitási arány	1018	1050	1081	1081	1078	1078

Feminitási arány (100 férfira jutó nő) **Jászberény állandó lakosait** tekintve Hivatal adatai alapján

Jászberény feminitási arány korcsoportonként							
gyermekkorú 0-14 év		fiatal felnőtt 15-39 év		középkorú 40-59 év		időskorú 60-	
2019	2020	2019	2020	2019	2020	2019	2020
91	93	102	98	99	93	148	149

A jászberényi férfiak és nők száma korcsoportonként 2020 Hivatal								
kor (év)	férfi (fő)		nő (fő)		összes (fő)		száz férfira jutó nő	
	2016	2020	2016	2020	2016	2020	2016	2020
- 2	353	356	363	321	716	677	103	90
3 - 5	361	364	347	364	708	728	96	100
6-14	1 167	1 142	1 018	1 061	2 185	2 203	87	92
15-39	3 935	3 538	3 890	3 465	7 825	7 003	99	98
40-59	3 756	3 977	3 687	3 717	7 443	7 694	98	93
60-62	666	417	720	512	1 386	929	108	123
63-65	508	521	648	639	1 156	1 160	128	122
66-69	585	663	743	871	1 328	1 534	127	131
70 -	1 280	1 382	2 314	2 432	3 594	3 814	181	176
összesen	12 611	12 360	13 730	13 382	26 341	25 742	109	108

A KSH mikrocenzusra vonatkozó tájékoztatója szerint míg 2011-ben országosan ezer férfira 1106 nő jutott, addig 2016-ban 1096, kismértékben csökkent a nők létszámtöbblete. Több fiú születik, mint lány, de az életkor előrehaladtával a születéskor kialakult férfitöbblet eltűnik. A 2016. évi mikrocenzus adatai szerint a nemek aránya a 47. életévben egyenlítődik ki, az ennél idősebb lakosság körében már nőttöbblet figyelhető meg.

Portelek (Jászberény város településrésze)

Jászberény város lakosság száma a Hivatal által megadott, 2020. december 31-i adatok szerint **25 742** fő, ebből külterületi lakos **2223** fő. Jászberény város portelki településrészén Jászberény állandó lakosai közül 619 fő (2.4%) élt. E településrész külterületén 356 fő, a településrészi lakosok 57.5%-a élt. Ezek az arányok hasonlóak az előző évi adatokhoz.

Portelek	2016. december 31. állandó lakosok (fő)	2019. december 31. állandó lakosok (fő)	2020. december 31. állandó lakosok (fő)
Fenyves utca	53	45	44
Fő utca	134	139	134
Herboly Ilona utca	12	13	6
Homok utca	17	17	18
Jászberény-Portelek tanya	301	294	291
Jászberény-Portelek vasútállomás	4	3	3
Március 15. utca	45	46	45
Nyúl utca	8	8	8
Szentimre tanya	59	65	65
Vaskapu utca	9	7	5
összesen	642	637	619

A portelki állandó lakóhelye mellett 32 fő (egy évvel korábban 39 fő) rendelkezett tartózkodási hellyel más magyarországi településen, 9%-uk (3 fő) gyermekkorú, 56%-uk (18 fő) fiatal felnőtt, 28%-uk (9 fő) középkorú, 7%-uk (2 fő) időskorú, tehát 84%-uk (27 fő) volt aktív korú személy.

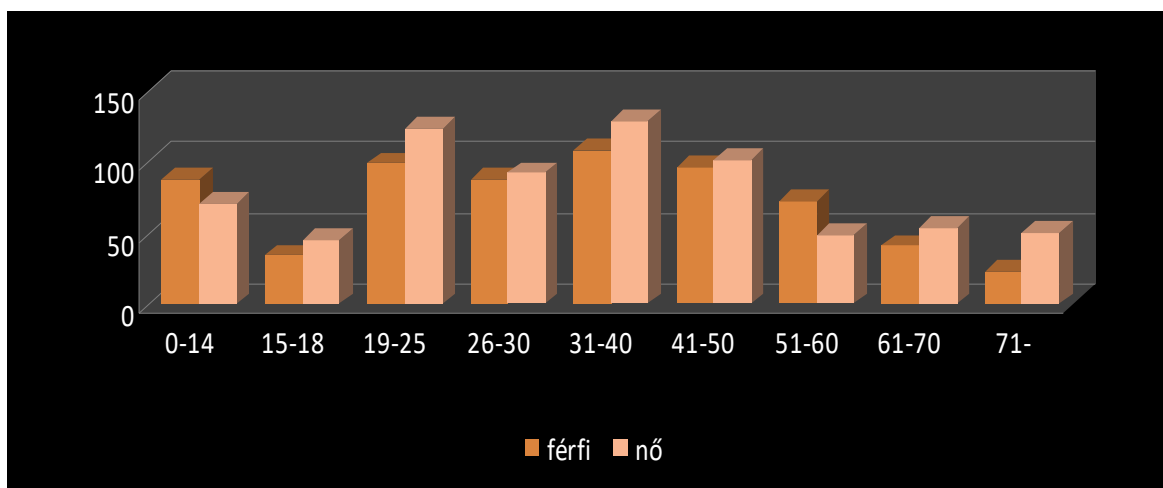
Más magyarországi településen tartózkodási hellyel rendelkező állandó lakosok

A jászberényi állandó lakóhelye mellett a múlt év utolsó napján 1356 személy (651 férfi, 705 nő), az előző év végén 1319 fő (624 férfi, 695 nő) rendelkezett más magyarországi településen tartózkodási hellyel, egy évvel korábban (1302 személy – 610 férfi, 692 nő -), vélhetően azért, mert ott élnek életvitelszerűen. Az előző három évet tekintve látható, hogy folyamatosan emelkedett a jászberényi állandó lakóhely mellett magyarországi településen tartózkodási helyet létesítők száma.

Korcsoport és nem szerint a Hivatal adatai alapján

életkor	2016				2019				2020			
	férfi	nő	együtt	%	férfi	nő	együtt	%	férfi	nő	együtt	%
-14	88	76	164	13	79	77	156	12	88	71	159	12
15-18	36	40	76	6	34	47	81	6	34	45	79	6
19-25	115	152	267	21	115	116	231	18	99	124	223	16
26-30	68	84	152	12	81	85	166	12	89	82	171	13
31-40	121	140	261	20	101	127	228	17	108	129	237	17
41-50	79	73	152	12	95	100	195	15	97	102	199	15
51-60	41	45	86	6	54	45	99	8	72	49	121	9
61-70	36	44	80	6	42	52	94	7	41	53	94	7
71-	15	37	52	4	23	46	69	5	23	50	73	5
összesen	599	691	1290	100	624	695	1319	100	651	705	1356	100

A korcsoportokat tekintve a tartózkodási helyet létesítők közül legnagyobb arányban (17%) a 31-40 év közöttiek élnek életvitelszerűen más magyarországi településen, őket követik a 19-25 év közöttiek 16%-os, 41-50 évesek 15%-os arányban.



	gyermekkorúak 0-14		aktív korú népesség						időskorúak 60-		összesen	
	fő	%	fiatal felnőttek 15-39		középkorúak 40-59		együtt		fő	%	fő	%
			fő	%	fő	%	fő	%				
2016	164	13	733	57	247	19	980	76	146	11	1290	100
2017	145	11	722	56	272	21	994	77	146	11	1285	100
2018	152	12	707	54	286	22	993	76	157	12	1302	100
2019	156	12	692	52	300	23	992	75	171	13	1319	100
2020	159	12	687	51	330	24	1017	75	180	13	1356	100

Az előző évhez hasonlóan a **gyermekkorúak** (0-14 év) aránya 12%, az **aktív korú népesség** aránya 75%, körükben a **fiatal felnőttek** (15-39 év) aránya 52%-ról 51%-ra csökkent, a **középkorúaké** 23%-ról 24%-ra emelkedett, az **időskorúak** (60 éves és idősebb személyek) aránya változatlanul 13%.

Tartózkodás helye szerint a Hivatal adatai alapján

Főváros és megyék	2016		2019		2020		székhely	2016	2019	2020
	fő	%	fő	%	fő	%		Fő	Fő	fő
Budapest	460	35.6	503	38.1	504	37.2				
Bács-Kiskun	33	2.6	32	2.4	28	2.1	Keckskemét	26	24	21
Baranya	6	0.5	8	0.6	8	0.6	Pécs	5	7	8
Békés	3	0.2	8	0.6	7	0.5	Békéscsaba		4	3
Borsod-Abaúj-Zemplén	9	0.7	14	1.1	17	1.3	Miskolc	6	6	6
Csongrád	30	2.3	25	1.9	27	2.0	Szeged	23	19	18
Fejér	12	0.9	15	1.1	19	1.4	Székesfehérvár	5	11	10
Győr-Moson-Sopron	39	3	32	2.4	34	2.5	Győr	15	12	12
Hajdú-Bihar	15	1.2	15	1.1	22	1.6	Debrecen	13	8	10
Heves	91	7	104	7.9	104	7.7	Eger	24	31	26
Jász-Nagykun-Szolnok	357	27.7	332	25.2	335	24.7	Szolnok	68	42	44
Komárom-Esztergom	8	0.6	12	0.9	12	0.9	Tatabánya	3	4	3
Nógrád	4	0.3	11	0.8	10	0.7	Salgótarján	1	1	1
Pest	177	13.7	171	13.0	182	13.5				
Somogy	5	0.4	9	0.7	18	1.3	Kaposvár			1
Szabolcs-Szatmár-Bereg	9	0.7	7	0.5	8	0.6	Nyíregyháza	4	1	1
Tolna	3	0.2	5	0.4	2	0.1	Szekszárd			
Vas	7	0.5	2	0.1	6	0.4	Szombathely	2		
Veszprém	18	1.4	15	1.1	10	0.7	Veszprém	8	8	3
Zala	4	0.3	1	0.1	3	0.2	Zalaegerszeg	2	1	3
összes	1290	100	1319	100	1356	100				

A Magyarország területére irányuló **belső elvándorlás továbbra is a főváros, Jász-Nagykun-Szolnok megye és Pest megye településeire irányul elsődlegesen**. A jászberényi állandó lakóhelye mellett más magyarországi településen tartózkodási hellyel rendelkező személyek **37.2%-ának Budapest, 24.7%-ának Jász-Nagykun-Szolnok megye, 13.5%-ának Pest megye a tartózkodási helye**. A megyei településeket tekintve megállapítható, hogy a lakosok döntően a megyeszékhely településeken rendelkeznek tartózkodási hellyel. A korábbi adatokhoz viszonyítva **tovább nőtt a Budapesten, a Jász-Nagykun-Szolnok, Csongrád, Fejér, Győr-Moson-Sopron, Hajdú-Bihar, Pest, Somogy és Vas megyében tartózkodási helyet létesítők száma**. A jászberényi állandó lakóhelye mellett más magyarországi településen tartózkodási helyet létesítők **71.8%-a (973 fő) Jász-Nagykun-Szolnok megyében, 62.7%-a (850 fő) Jászberényben, 12%-a (163 fő) Budapesten, 13.5%-a (183 fő) más magyarországi településen, 2.7%-a (37 fő) nem Magyarországon született**.

I.7. Tartózkodási hely Jászberény

Jászberényben a múlt év utolsó napján 1781 személy rendelkezett tartózkodási hellyel (803 férfi, 978 nő) 22 fővel kevesebben (+18 férfi, -40 nő), mint az egy évvel korábbi időpontban, közülük **1445 főnek más magyarországi településen van az állandó lakóhelye**, 336 személynek (egy évvel korábban 304 főnek) nem volt állandó lakóhelye, ők kizárólag jászberényi tartózkodási hellyel rendelkeztek. Egy évvel korábban 1803 főnek volt tartózkodási helye (785 férfi, 1018 nő), 40 fővel többnek, mint az előző évben. **128 főnek, 7.2% (58 férfi, 70 nő) jászberényi külterületen van a tartózkodási helye, ez a létszám az egy évvel korábbi állapothoz képest 12 fővel kevesebb**.

A 2016. év végén 1388 főnek volt más magyarországi településen állandó lakóhelye, 83 személynek nem volt állandó lakóhelye, ők kizárólag jászberényi tartózkodási hellyel rendelkeztek. 2015. december hó 31. napján 1425 főnek volt más magyarországi településen állandó lakóhelye, 56 személynek nem volt állandó lakóhelye.

	gyermekkorúak 0-14		aktív korú népesség						időskorúak 60-		összesen	
	fő	%	fiatal felnőttek 15-39		középkorúak 40-59		együtt		fő	%	fő	%
			fő	%	fő	%	fő	%				
2017	300	18	737	46	414	25	1151	71	176	11	1627	100
2018	313	18	766	43	471	27	1237	70	213	12	1763	100
2019	317	18	776	43	496	28	1272	71	214	11	1803	100
2020	297	17	760	43	512	28	1272	71	212	12	1781	100

A **gyermekkorúak** (0-14 év) száma 20 fővel csökkent, az **aktív korú népesség száma** nem változott, körükben a **fiatal felnőttek** (15-39 év) száma 16 fővel kevesebb, a **középkorúaké** 16 fővel több, az **időskorúak** (60 éves és idősebb személyek) létszáma 2 fővel kevesebb.

magyarországi állandó lakóhellyel nem rendelkező, kizárólag jászberényi tartózkodási hellyel rendelkező személyek

születési hely	2016	2018	2019	2020
Románia (Erdély)	47 fő	50 fő	46 fő 14.9%	42 fő 12.5 %
Ukrajna (Kárpátalja)	21 fő	224 fő	240 fő 78 %	264 fő 78.5 %
Szerbia (Vajdaság)	6 fő	11 fő	11 fő 3.6%	15 fő 4.5%
Oroszország			1 fő 0.3%	2 fő 0.6%
USA				1 fő 0.3%
Magyarország	9 fő	19 fő	10 fő 3.2%	12 fő 3.6%
	83 fő	304 fő	308 fő 100%	336 fő 100%

A múlt év végének adatai szerint a magyarországi állandó lakóhellyel nem rendelkező, kizárólag jászberényi tartózkodási hellyel rendelkező személyek (336 fő) száma 28 fővel emelkedett az előző évi adatokhoz képest.

kizárólag jászberényi tartózkodási hellyel, magyarországi állandó lakóhellyel nem rendelkező személyek korcsoport és nemek szerint

	2016			2018			2019			2020		
	férfi	nő	együtt	férfi	nő	együtt	férfi	nő	együtt	férfi	nő	együtt
0-14	3	1	4	4		4	2		2	4		4
15-39	35	14	49	82	65	147	82	60	142	85	61	146
40-59	21	5	26	59	79	138	61	96	157	66	99	165
60-	2	2	4	5	10	15	2	5	7	12	9	21
	61	22	83	150	154	304	147	161	308	167	169	336

Hivatal adatai alapján

A múlt év végén a kizárólag jászberényi tartózkodási hellyel rendelkező 336 személy 92.6%-a aktív korú volt, körükben 43.5% a fiatal felnőttek és 49.1% a középkorúak aránya, 1.2% a gyermekek és 6.2% a 60 életévüket betöltötték aránya. Egy évvel korábban az érintett 304 személy 93%-a volt aktív korú, 48% volt a fiatal felnőttek és 45% a középkorúak aránya.

Jászberényben tartózkodási hellyel rendelkezők állandó lakóhelyük szerint Hivatal adatai alapján

Főváros és megyék	2016		2018		2019		2020	
	fő	%	fő	%	fő	%	fő	%
Budapest	126	9	150	10.3	162	10.8	170	11.8
Bács-Kiskun	12	0.9	22	1.5	15	1.0	17	1.2
Baranya	2	0.1	6	0.4	5	0.4	5	0.3
Békés	28	2	19	1.3	27	1.8	16	1.1
Borsod-Abaúj-Zemplén	50	3.6	55	3.8	51	3.4	52	3.6
Csongrád	10	0.7	9	0.6	9	0.6	4	0.2
Fejér	9	0.6	8	0.5	10	0.7	7	0.5
Győr-Moson-Sopron	9	0.6	8	0.5	4	0.2	2	0.1
Hajdú-Bihar	30	2	27	1.9	28	1.9	32	2.2
Heves	137	10	148	10.2	144	9.6	146	10.1
Jász-Nagykun-Szolnok	619	45	644	44.1	634	42.5	615	42.6
Komárom-Esztergom	11	0.8	11	0.8	12	0.8	6	0.4
Nógrád	18	1.3	17	1.2	15	1.0	15	1.0
Pest	255	18.4	274	18.8	308	20.6	293	20.4
Somogy	14	1	12	0.8	11	0.7	10	0.7
Szabolcs-Szatmár-Bereg	29	2	28	1.9	37	2.5	30	2.1
Tolna	9	0.6	6	0.4	8	0.5	10	0.7
Vas	2	0.1						
Veszprém	10	0.7	10	0.7	10	0.7	9	0.6
Zala	8	0.6	5	0.3	5	0.3	6	0.4
összes	1388	100	1459	100	1495	100	1445	100

Budapest önálló területi egység

Más magyarországi településen állandó lakóhellyel és *jászberényi tartózkodási hellyel rendelkező személyek 11.8%-ának Budapesten, 20.4%-ának Pest megyében, 42.6%-ának (615 fő) Jász-Nagykun-Szolnok megye valamely településén van az állandó lakóhelye. 490 főnek (egy évvel korábban 482 fő) a Jászberényi Kistérség területén található az állandó lakóhelye (34%).*

Jászberényi Kistérség települései	2015		2016		2017		2020	
	fő	%	fő	%	fő	%	fő	%
Alattyán	37	7.4	35	7.1	32	6.4	29	5.9
Jánoshida	19	3.8	25	5.1	23	4.6	31	6.3
Jászágó	8	1.6	11	2.2	8	1.6	3	0.6
Jászsószyentgyörgy	16	3.2	14	2.9	15	3	16	3.8
Jászapáti	55	11.1	63	12.8	56	11.2	48	9.7
Jászárokszállás	27	5.4	33	6.7	37	7.4	38	7.7
Jászboldogháza	19	3.8	18	3.7	22	4.4	22	4.5
Jászdózsa	18	3.6	15	3.1	23	4.6	24	4.8
Jászfelsőszentgyörgy	50	10.1	45	9.2	41	8.1	38	7.7
Jászfényszaru	27	5.4	26	5.3	27	5.4	23	4.7
Jászivány	2	0.4	3	0.6	3	0.6	5	1.0
Jászkisér	40	8	37	7.6	36	7.1	28	5.7
Jászkisér	40	8	37	7.6	36	7.1	28	5.7
Jászládány	13	2.6	12	2.4	14	2.8	13	2.6
Jászszentandrás	19	3.8	14	2.8	16	3.1	26	5.3
Jásztelek	39	8	34	6.9	42	8.4	61	12.4
Pusztamonostor	22	4.4	20	4.1	24	4.8	11	2.2
összes	497	100	491	100	502	100	490	100

Jászberény 18 évesnél fiatalabb népessége korév szerint KSH, 2016 és 2020 Hivatal adatai alapján

kor	2011	2016 állandó lakos	2020 állandó lakos	2016 tartózkodási hely	2020 tartózkodási hely	2016 együtt	2020 együtt	változás 2019. évhez viszonyítva
0	259	229	235	15	10	244	245	+ 19
1	236	246	221	23	13	269	234	- 17
2	251	241	221	25	27	266	248	- 26
3	257	236	248	27	25	263	273	+ 5
4	249	238	240	25	27	263	267	- 8
5	271	234	240	19	26	253	266	- 7
6	228	241	246	26	24	267	270	- 2
7	230	258	239	27	23	285	262	- 4
8	262	245	243	23	21	268	264	+ 13
9	245	239	226	22	18	261	244	- 19
10	228	266	240	15	14	281	254	- 21
11	233	230	258	14	20	244	278	+ 18
12	240	241	241	13	16	254	257	- 5
13	233	221	243	7	18	228	261	- 19
14	234	244	267	11	15	255	282	+ 31
15	294	226	235	16	16	242	251	- 4
16	261	237	243	10	11	247	254	+ 24
17	320	240	222	11	11	251	233	- 28
összes	4531	4312	4308	329	335	4641	4643	- 46

A 18 évesnél fiatalabb népesség száma az állandó lakosokat tekintve a 2019. évhez képest 28 fővel, a tartózkodási hellyel rendelkező személyek esetében 18 fővel csökkent.

II. Az aktív korú népesség társadalmi szintű eltartási terhe

Demográfiai öregedés

A KSH Magyarország 2020 című idei kiadványa a demográfiai helyzetképre vonatkozóan az alábbiakat tartalmazza: " A népesség korszerkezete tovább idősödik: 2021. január 1-jén száz gyermekkorúra 140 idős korú jutott, 3-mal több az egy évvel korábinál. 2005 óta a 65 évesek és annál idősebbek száma és aránya meghaladja a 0-14 éves gyermekkorúakét. 2020 folyamán a 65 évesek és annál idősebbek létszáma közel 34 ezerrel nőtt, a 0-14 éves gyermekkorúak száma 5 ezer fővel, a 15-64 éves aktív korúak létszáma mintegy 68 ezer fővel csökkent. Ezzel a 65 évesek vagy annál idősebbek aránya 20.3, a gyermekeké 14.6% volt. 2021. január 1-én száz gyermekkorúra 139.6 idős korú jutott, 3-mal több, mint egy évvel korábban, vagyis a népesség tovább idősödött. "

A múlt év végén lezárt adatok alapján Jászberény város állandó lakosait tekintve a 0-14 éves gyermekkorúak (3608 fő) aránya 14%, az aktív korú 15-64 éves népesség (16350 fő) aránya 63.5%, ezen belül a 15-39 éves fiatal felnőttek (7003 fő) aránya 27.2%, a 40-64 éves középkorúak (9347 fő) aránya 36.3%, a 65 éves és annál idősebb személyek - idős korúak - (5784 fő) aránya 22.5%.

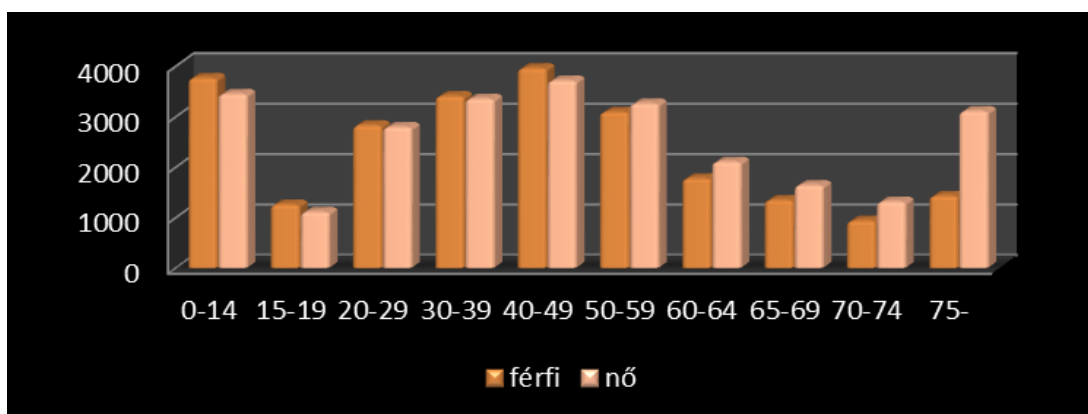
Jász-Nagykun-Szolnok megye lakónépessége korcsoport szerint

korcsoport	2001	2011	2016	2017
0-14	73 914 (17.6%)	57 702 (14.9%)	54 904 (14.6%)	54 573 (14.6%)
15-64	281 410 (66.9%)	260 611 (67.4%)	250 010 (66.4%)	246 885 (66.1%)
65-	65 137 (15.5%)	68 439 (17.7%)	71 420 (19%)	72 173 (19.3%)
összesen	420 461 (100%)	386 752 (100%)	376 334 (100%)	373 631 (100%)

Forrás: KSH

Jászberényi Járás népessége korcsoport és nemek szerint 2016 KSH

kor	férfi	nő	összes	%
0-14	3770	3454	7224	14.5
15-19	1262	1115	2377	4.8
20-29	2833	2798	5631	11.3
30-39	3410	3358	6768	13.6
40-49	3964	3720	7684	15.5
50-59	3096	3265	6361	12.8
60-64	1780	2108	3888	7.8
65-69	1351	1646	2997	6.1
70-74	939	1320	2259	4.5
75-	1432	3112	4544	9.1
együtt	23837	25896	49733	100



Jászberény népessége korcsoport és nemek szerint Hivatal adatai alapján

kor	2016				2018				2020			
	férfi	nő	együtt	%	férfi	nő	együtt	%	férfi	nő	együtt	%
0-14	1881	1728	3609	13.7	1923	1727	3650	14.0	1862	1746	3608	14.0
15-19	578	583	1161	4.4	596	574	1170	4.4	617	557	1174	4.6
20-29	1487	1428	2915	11.1	1360	1380	2740	10.5	1291	1307	2598	10.1
30-39	1870	1879	3749	14.2	1716	1765	3481	13.3	1630	1601	3231	12.6
40-49	2199	2060	4259	16.1	2252	2127	4379	16.7	2230	2126	4356	16.9
50-59	1557	1627	3184	12.1	1604	1625	3229	12.3	1747	1591	3338	12.9
60-64	1020	1167	2187	8.3	931	1089	2020	7.7	745	908	1653	6.4
65-69	739	944	1683	6.4	782	1032	1814	6.9	856	1114	1970	7.7
70-74	538	718	1256	4.8	562	750	1312	5.1	580	836	1416	5.5
75-	742	1596	2338	8.9	774	1598	2372	9.1	802	1596	2398	9.3
együtt	12611	13730	26341	100	12500	13667	26167	100	12360	13382	25742	100

Jászberény állandó népessége korcsoport szerint Hivatal adatai

korcsoport	2016	2018	2020	országos arány
0-14	3609 (13.7%)	3650 (14.0%)	3608 fő (14.0%)	14.5%
15-64	17455 (66.3%)	17019 (65.0%)	16350 fő (63.5%)	65.6% - 0.5%
65-	5277 (20.0%)	5498 (21.0%)	5784 fő (22.5%)	19.9% +0.6%
összesen	26341 (100.0%)	26167 (100.0%)	25742 fő (100.0%)	100%

A KSH adatai alapján a gyermeknépesség eltartottsági rátája a gyermekkorú népességnek (0–14 éves) az aktív korú (15–64 éves) népességhez viszonyított arányát fejezi ki, a népesség korösszetételéről nyújt információt, amelynek a társadalmi ellátó rendszerekben van jelentősége. A mutató mértéke és változásának iránya azt jelzi, hogy mekkora, és hogy növekvő vagy csökkenő terhet jelent a munkavállalási korú népességnek a gyermekek eltartása.

Jász-Nagykun-Szolnok megye KSH	2001	2012	2017
	26.3	21.9	22.1

Jászberényben a múlt évben a Hivatal adatai alapján a gyermeknépesség eltartottsági rátája: **22** (Egy évvel korábban: 21.8, két évvel korábban: 21.4) **Országos: 2020. január 1-jén száz aktív korúra 22 gyermekkorú lakos jutott.**

Az idős népesség eltartottsági rátája az időskorú népességnek (65–X éves) az aktív korú (15–64 éves) népességhez viszonyított arányát fejezi ki, a népesség korösszetételéről nyújt információt, amelynek a társadalmi ellátó rendszerekben van jelentősége. A mutató mértéke és változásának iránya azt jelzi, hogy mekkora, és hogy növekvő vagy csökkenő terhet jelent a munkavállalási korú népességnek az időskorúak eltartása.

Jász-Nagykun-Szolnok megye KSH	2001	2012	2017
	23.1	25.9	29.2

Jászberényben a múlt évben a Hivatal adatai alapján az idős népesség eltartottsági rátája: **35** (Egy évvel korábban: 33.9, két évvel korábban: 32.3) **Országos: 2020. január 1-jén száz aktív korúra 30 időskorú lakos jutott.**

Az eltartott népesség rátája: a gyermeknépesség (0-14 éves) és az idős népesség (65-X éves) a 15-64 éves népesség százalékában.

Jász-Nagykun-Szolnok megye KSH	2001	2012	2017
	49.4	47.8	51.3

Jászberényben a múlt évben a Hivatal adatai alapján az eltartott népesség rátája: **57** (Egy évvel korábban: 55.7, két évvel korábban: 53.8)

Az öregedési index az időskorú népességnek (65–X éves) a gyermekkorú népességhez (0–14 éves) viszonyított arányát fejezi ki. A népesség korösszetétele változásának és az előregedés folyamatának legfontosabb indikátora, amelynek a demográfiai jövő szempontjából van kiemelt jelentősége.

Jász-Nagykun-Szolnok megye KSH	2001	2012	2017
	88.1	118.5	132.3

Jászberényben a múlt évben a Hivatal adatai alapján az öregedési index: 160, az egy évvel korábbi adatok alapján: 155.7, két évvel korábban: 150.6, az állandó népesség további előrejedését jelzi, 139 fővel emelkedett a 65 éves és annál idősebb személyek száma.

	<i>születéskor várható átlagos élettartam</i>					
	férfi			Nő		
	2001	2012	2016	2001	2012	2016
Jász-Nagykun-Szolnok megye	67.43	70.55	70.98	76.25	77.62	78.18
Budapest	69.28	73.58	74.29	76.52	79.23	80.07
Pest megye	68.68	71.94	72.98	76.54	78.22	79.31
Győr-Moson-Sopron megye	69.48	71.95	73.49	78.04	78.71	80.20

KSH	<i>Átlagéletkor</i>					
	férfi			Nő		
	2001	2012	2016	2001	2012	2016
Jász-Nagykun-Szolnok megye	37.2	39.6	40.5	40.9	43.8	44.8
Budapest	39.2	40.3	40.6	43.9	44.8	45.0
Pest megye	36.2	37.9	38.8	39.8	41.6	42.5
Győr-Moson-Sopron megye	37.1	39.3	39.9	40.6	42.9	43.5

A 2011. évi népszámláláskor a 100 aktív korú (15-59 éves) lakosra jutó gyermek- (0-14 éves), és időskorú (60-) lakosok száma jelezte az aktív korú népesség társadalmi szintű eltartási terhet. A népszámlálási adatok szerint a gyermekkorúak arányának csökkenésével egyidejűleg növekedett az időskorúak aránya. Jászberényben a múlt évben az egy évvel korábbi adatokhoz képest emelkedett a száz aktív korúra jutó gyermekkorúak, időskorúak aránya is.

száz aktív korúra jutó						száz gyermekkorúra jutó időskorú (fő)	
gyermekkorú (fő)		időskorú (fő)		gyermek- és időskorú (fő)		2001	2011
2001	2011	2001	2011	2001	2011		
23	22	36	43	59	65	159	193

A kormegoszlás főbb mutatószámai

2011	országos	megyei	Jászberény
100 felnőttkorúra jutó gyermek- és időskorú (fő)	61,4	65,2	65
100 felnőttkorúra jutó gyermekkorú (fő)	23,5	24,9	22
100 felnőttkorúra jutó időskorú (fő)	37,8	40,3	43

A kormegoszlás főbb mutatószámai Jászberény állandó lakossága Hivatal adatai

év	száz aktív korúra jutó			száz gyermekkorúra jutó időskorú (fő)
	gyermekkorú (fő)	időskorú (fő)	gyermek-és időskorú	
2016	23.6	48.9	72.5	206.8
2017	23.7	49.4	73.2	208.3
2018	24.3	50.1	74.4	206.0
2019	24.4	50.2	74.7	205.7
2020	24.5	50.6	75.1	206.1

Múlt év utolsó napján 91 idős személy élt a Jászberény Városi Önkormányzat fenntartásában működő Szent Ferenc Egyesített Szociális Intézmény "Naplemente" Idősek Otthonában, 80%-uk (73 fő) nő, 20%-uk (18 fő) férfi, 42%-uk 85 éves és annál idősebb személy volt, a 70-84 évesek aránya 43%, 45-69 évesek aránya pedig 15%. Az ellátott férfiakat tekintve a 70-84 éves korúak aránya 44.4%, a 45-69 évesek aránya 44.4%, a 85 éves és idősebbeké 11.2%. A nők 8.3%-a 45-69 éves, 42.4%-a 70-84 éves, a 85 éves és annál idősebb nők aránya 49.3%.

III. Támogatási formák alanyi jogon, szociális rászorultság alapján

A **Jászberény Városi Önkormányzat** (a továbbiakban: Önkormányzat) **támogatást nyújt munkahelyteremtéshez** a vállalkozások beruházás ösztönzési és munkahely teremtési helyi támogatásának programjáról szóló 22/2014. (VII. 17.) önkormányzati rendelet alapján. A **gyermekvállalást, gyermeknevelést segítő támogatásokat szociális rászorultság alapján** biztosítja, települési támogatás keretében nyújt eseti támogatást a válsághelyzetben lévő várandós anya gyermekének megtartásához, a **gyermek iskoláztatásához, a gyermek óvodáztatásának költségeihez, a gyermek fogadásának előkészítéséhez, a gyermek egészséges fejlődése biztosításának költségeihez**, a nevelésbe vett gyermek családjával való kapcsolattartáshoz, a gyermek családba való visszakerülésének elősegítéséhez kapcsolódó kiadások vagy a gyermek hátrányos helyzete miatt **anyagi segítségre szoruló család részére**. Egyszeri 40.000.-Ft önkormányzati **életkezdési támogatásban részesül** a jászberényi lakcímmel rendelkező **újszülött**. A **gyermek egészséges fejlődése érdekében** a 2016. évben önkormányzati védőoltási program került bevezetésre preventív céllal, a jászberényi gyermekek egészséges fejlődésének költségeihez való hozzájárulásként alanyi jogon. Biztosított a **szociálisan rászoruló háztartások lakhatáshoz kapcsolódó rendszeres kiadásainak viseléséhez nyújtott települési támogatás** is elsősorban természetbeni szociális ellátás formájában. A **lakásfenntartás költségeihez való hozzájárulásként a lakhatási támogatás kiegészült lakbértámogatással**, mely elsődlegesen azon szociálisan rászoruló személyek, gyermeket nevelő családok, fiatalok részére jelenthet támogatást, akik szociális bérlakás igénylésére jogosultak lennének az önkormányzat tulajdonában lévő lakások és nem lakás céljára szolgáló helyiségek bérletének szabályairól, a lakberek mértékének megállapításáról szóló 22/2011. (VI. 9.) önkormányzati rendelet szerint, de nem áll rendelkezésre lakás, ezért önerőből kell megoldaniuk (átmenetileg, időszakosan, hosszabb távon) bérlés útján lakhatásukat. **Jászberényben** a hulladékszállítási és kezelési közszolgáltatási díj megfizetéséhez való méltányossági hozzájárulás a 12/2003. (III. 28.) önkormányzati rendelet alapján biztosított. A **társasházi ingatlanok felújításához** is igényelhető támogatás a 6/2013. (II. 14.) önkormányzati rendelet alapján. Az Önkormányzat biztosít letelepedést célzó otthonteremtési támogatást az **otthonteremtés önkormányzati támogatásáról szóló 20/2012. (IV. 12.) önkormányzati rendelet alapján**. A képzett munkaerő meglétének elősegítésére irányuló képzési támogatás keretében ösztöndíj biztosított a **Szakképzési Ösztöndíj Programról szóló 49/2013. (XII. 12.) rendelete** szerint, valamint a hátrányos szociális helyzetű tanulók is részesülhetnek ösztöndíjban a **„Bursa Hungarica” Felsőoktatási Önkormányzati Ösztöndíjpályázat elbírálásának szabályairól szóló 28/2005. (IX. 16.) önkormányzati rendelet** szerint.

A munkába való visszatérést, eltartottakról gondoskodást támogató intézményrendszer

Az eltartott gyermekek napközbeni ellátása Jászberényben - mint a munkába való visszatérést segítő lehetőség - bölcsődében, családi bölcsődékben, óvodákban megoldott. A gyermekek napközbeni ellátásaként a családban élő gyermekek életkorának megfelelő nappali felügyeletét, gondozását, nevelését, foglalkoztatását és étkeztetését kell megszervezni azon gyermekek számára, akiknek szülei, nevelői, gondozói munkavégzésük, munkaerő-piaci részvételt elősegítő programban, képzésben való részvételük, betegségük vagy egyéb ok miatt napközbeni ellátásukról nem tudnak gondoskodni. Az önkormányzat fenntartásában működő **Jászberény Városi Önkormányzati Bölcsőde és Védőnői Szolgálat** bölcsődei intézményegysége 78 férőhelyen biztosítja a családban nevelkedő 3 éven aluli gyermekek napközbeni ellátását, szakszerű gondozását. Az intézmény munkatársainak **célja**: a **gyermeket nevelő, gyermeket váró családok segítése**. Az **óvoda** a gyermek hároméves korától a tankötelezettség kezdetéig nevelő intézmény. A gyermekvédelmi törvényben kötelező feladatként meghatározottak szerint önkormányzati fenntartásban, intézményes formában nyújtott ellátás - a kisgyermekkorú népességszámhoz és az igényekhez igazodóan - új épületben, férőhelybővítésnek köszönhetően több gyermek számára biztosít bölcsődei ellátást figyelemmel arra, hogy a bölcsődei férőhelyek iránti igény összefügg a női foglalkoztatottság alakulásával.

Az idős, demens, mozgáskorlátozott, fogyatékkal élő személyekről, alapellátásban gondozható pszichiátriai betegek ellátásáról való gondoskodás Jászberényben a szociális alapszolgáltatások és a szakosított ellátás - 104 férőhelyes idősek otthona - keretében a Jászberény Városi Önkormányzat fenntartásában működő Szent Ferenc Egyesített Szociális Intézmény útján biztosított.

IV. A múlt év végén Jászberény állandó népességének, lakónépességének, külterületi állandó és lakónépességének száma is kevesebb volt az egy évvel korábbihoz képest, továbbra is - hasonlóan az országos adatokhoz - a tényleges népességfogyás jellemző. A 2000 és a 2020 közötti időszakot tekintve az állandó népesség csökkenésének mértéke 9.7%, az évenkénti csökkenés mértéke 1%-on belüli. A 2020. évben születettek közül 235 fő állandó lakóhellyel, 10 fő tartózkodási hellyel rendelkezett Jászberény városában az év utolsó napján. A múlt év folyamán 235 gyermek volt a Védőnői Szolgálat gondozásában. A 2017-2019 közötti időszakban csökkenő születésszám a 2020. évben emelkedett a 25-44 éves szülőképes korú nők számának csökkenése mellett. A 2018-2020 közötti időszakban folyamatosan emelkedett a Védőnői Szolgálatnál gondozott várandósok száma is. Sajnálatos módon a múlt év folyamán elhunytak száma - hasonlóan az országos adatokhoz - emelkedett az egy évvel korábbi adatokhoz képest. Továbbra is a természetes népességfogyás jellemző, mivel többen hunytak el, mint ahányan születtek. Az elhunyt jászberényi állandó lakosok 66%-a, az újszülöttek 63%-a Jászberényben született. Az újszülöttek 4%-a nem magyarországi születésű. A feminitási arány tekintetében nem történt változás, az állandó népesség 48%-a férfi, 52%-a nő, de a külterületi lakosok esetében megfordul az arány, 53% férfi, 47% nő. A jászberényi állandó lakóhelye mellett más magyarországi településen tartózkodási hellyel rendelkezők többsége - hasonlóan az egy évvel korábbihoz - a 19-25, 31-40, 41-50 éves korcsoportokhoz tartozik, 62.7%-uk Jászberényben, 2.7%-uk nem Magyarországon született, 75%-uk aktív korú személy. A belső elvándorlás továbbra is a főváros, Pest és Jász-Nagykun-Szolnok megye településeire irányul elsődlegesen. A Jászberényben tartózkodási helyet létesítők 71%-a aktív korú személy, 42%-nak Jász-Nagykun-Szolnok megyében, 20.4%-nak Budapesten van az állandó lakóhelye. A kizárólag jászberényi tartózkodási hellyel, magyarországi állandó lakóhellyel nem rendelkező személyek 92.6%-a aktív korú. A városunkban tartózkodási helyet létesítők 81%-ának van állandó lakóhelye Magyarországon, 42.6%-uknak Jász-Nagykun-Szolnok megyében, 97%-uk Magyarországon, 47%-uk Jász-Nagykun-Szolnok megyében született. Az állandó népességet tekintve a 15-29 éves fiatalok aránya 14.6%, körükben a 0-17 évesek aránya 0.6%-kal csökkent az előző évhez képest. A jászberényi népesség korszerkezete is - hasonlóan az ország népességéhez - tovább idősödött, jellemző a demográfiai öregedés. A 65 éves és annál idősebb személyek népességen belüli arányának növekedése, az aktív korúak arányának csökkenése mellett a gyermekkorúak aránya nem változott. A KSH Magyarország 2020 című kiadványa szerint a koronavírus okozta járvány megjelenésével, a bevezetett intézkedésekkel összefüggésben a foglalkoztatottak körében nőtt a távmunkában vagy home office keretében dolgozók száma, megváltoztatva a munkavégzés helyét. A legnagyobb vándorlási nyereséggel rendelkező megyék 2020-ban is Pest, Győr-Moson-Sopron, Fejér, Somogy és Veszprém megye. 2021. január hó 1. napján a hazánkban tartózkodó külföldi állampolgárok száma 194 400 fő volt, az ország népességének 2%-a. Az itt élő külföldiek 66%-a Európából, Ukrajnából (16%), Romániából (9.4%), Németországból (8.8%), Szlovákiából (7.3%) érkezett, 27%-uk Ázsiából jött, 3.8%-uk Afrikából, 3,2%-uk pedig az amerikai kontinensről származott. A Magyarországon tartózkodó külföldiek 45%-a Budapesten élt, 49%-uk 20-39 éves. A kivándorló 19300 magyar 37%-a Ausztriát, 27%-a Németországot és 10%-a az Egyesült Királyságot választotta új otthonának, 42%-a 30 év alatti, 68%-a nem érte el a 40 éves életkort. A kivándorlók 53%-a férfi, családi állapot szerint 65% nőtlen, hajadon volt. 2020-ban 23100 korábban kivándorolt magyar állampolgár vándorolt vissza, 34% Ausztriából, 24% Németországból, 21% az Egyesült Királyságból tért haza. 61% 40 évesnél fiatalabb, 28% 30 év alatti volt. 56%-uk férfi, jellemzően hajadonok vagy nőtlenek (53%). A népesség természetes növekedése a születésszám emelkedésével valósulhat meg, ami családtámogató népesedéspolitikát, a gyermekek létbiztonsága érdekében a gyermeknevelő családok támogatását teszi szükségessé. A gyermeket gondozó családok részére hozzájárulás, támogatás nyújtható. A csökkenő népességgel együtt jár a növekvő eltartási teher. A vállalt gyermekek számának csökkenése miatt több az egyedül élő időskorú személy, akiknek ellátásához szintén szükséges segítséget nyújtani az idősgondozás intézményi, egyéni szintjén egyaránt. Szükséges az önkormányzati támogatási rendszer folyamatos felülvizsgálata, a rendelkezésre álló forrás függvényében figyelemmel arra, hogy a letelepedést döntően meghatározhatja a megélhetést biztosító munkalehetőség, az eltartottak elhelyezését biztosító, támogató intézményrendszer és a hozzáférhető egészségügyi ellátás megléte. A rendeleti szintű szabályozásnak köszönhetően bekövetkezett pozitív irányú változások segíthetik a népesség megtartását, az elvándorlás mérséklését, a letelepedést, kedvező irányba befolyásolhatják a gyermekvállalási hajlandóságot.